

Федерация спортивного туризма Республики Татарстан  
Туристский клуб КФУ «AlterEgo»

**ОТЧЁТ**

о прохождении пешеходного туристского спортивного маршрута  
I категории сложности по Южному Уралу,  
совершенном группой туристского клуба КФУ «AlterEgo» г. Казань  
в период с 27 апреля по 5 мая 2019 года.

Маршрутная книжка № 6 – ФСТ/19

**Руководитель группы:**

Ермолаев Кирилл Алексеевич

420073, РТ, г. Казань, ул. Аделя Кутуя, д. 2/17, кв. 142

Моб. тел.: +79991576372

E-mail: kiril-ermolaev@yandex.ru

Маршрутно-квалификационная комиссия \_\_\_\_\_ рассмотрела отчёт и считает,  
что поход может быть зачтён всем участникам и руководителю \_\_\_\_\_ категорией  
сложности.

Отчёт использовать в библиотеке \_\_\_\_\_

Судья маршрутной квалификации \_\_\_\_\_ (подпись) \_\_\_\_\_ (Фамилия, И.О.)

Штамп МКК

Казань, 2019 г.

## СОДЕРЖАНИЕ

1. СПРАВОЧНЫЕ СВЕДЕНИЯ О ПОХОДЕ.....	3
1.1 Проводящая организация .....	3
1.2 Место проведения похода .....	3
1.3 Общие сведения о маршруте.....	3
1.4 Подробная нитка маршрута.....	3
1.5 Определяющие участки маршрута .....	3
1.6 Обзорная карта региона.....	4
1.7 Состав группы .....	5
1.8 Место хранения отчёта и всех материалов к нему.....	5
1.9 Выпускающая МКК .....	5
2. СОДЕРЖАНИЕ ОТЧЁТА .....	6
2.1 Общая характеристика района прохождения маршрута .....	6
2.2 Общая идея похода .....	7
2.3 Варианты подъезда и отъезда .....	7
2.4 Расположение ООПТ, дислокация ПСО .....	8
2.5 Аварийные выходы с маршрута .....	9
2.6 Запасные варианты маршрута.....	10
2.7 Изменения маршрута и их причины .....	10
2.8 График движения .....	10
2.9 Высотный график.....	11
2.10 Техническое описание прохождения маршрута .....	11
2.11 Категорирование маршрута .....	34
2.12 Потенциальные опасности на маршруте .....	34
2.13 Наиболее интересные объекты на маршруте .....	35
2.14 Дополнительная информация .....	35
2.15 Финансовые затраты .....	35
3. ЗАКЛЮЧЕНИЕ .....	36
3.1 Итоги, выводы и рекомендации по прохождению маршрута .....	36
3.2 Литература .....	36

# 1. СПРАВОЧНЫЕ СВЕДЕНИЯ О ПОХОДЕ

## 1.1 Проводящая организация

Туристский клуб Казанского федерального университета «AlterEgo», г. Казань, ул. Пушкина, 32а. Сайт: [https://vk.com/turclub\\_kfu](https://vk.com/turclub_kfu)

## 1.2 Место проведения похода

Маршрут был пройден по территории России в Челябинской области и Республике Башкирия, Южный Урал, в районе хребта Зигальга и массива г. Бол. Ирмель.

## 1.3 Общие сведения о маршруте

Вид туризма	Категория сложности	Протяжённость активной части, км	Продолжительность, дней		Сроки проведения
			общая	активная часть	
пешеходный	первая	124 (из них в зачёт 100,4)	8	7	27.04-05.05.2019

## 1.4 Подробная нитка маршрута

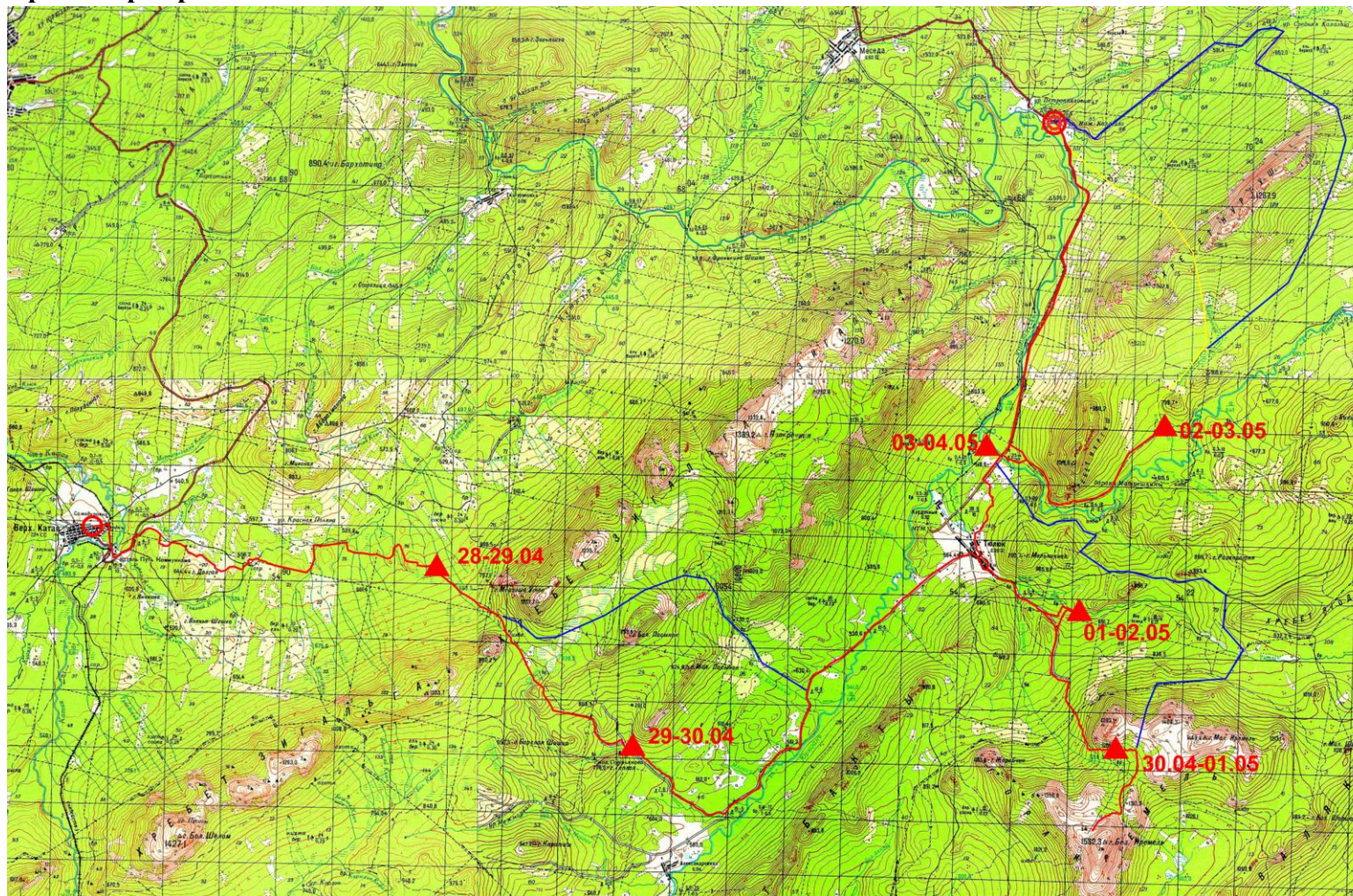
г. Казань (авто) - с. Верх. Катав – р. Башкирский Ключ - р. Куткурка - хр. Зигальга (через Александровский провал) – руч. Сухой – дол. р. Юрюзань – пос. Тюлюк – р. Карагайка – подножие г. Бол. Ирмель – р. Тюлюк – пос. Тюлюк – мост через р. Березяк – руч. Каменный – р. Березяк – мост через р. Березяк – р. Березяк – мост через р. Березяк – ур. Ниж. Калагаза – мост ч/з р. Бол. Калагаза – г. Казань (авто)

## 1.5 Определяющие участки маршрута

Вид препятствия	Категория трудности	Характеристика препятствия	Путь прохождения
Переправа через р. Куткурка	н/к	Река небольшая шириной 3 м, глубина 0,4 м, течение слабое 1 м/с, дно каменистое	Вброд по одному
Переправа через р. Куткурка	н/к	Река небольшая шириной 4 м, глубина 0,5 м, течение слабое <1 м/с, дно песчанистое	Вброд по одному
Переправа через р. Куткурка	н/к	Река небольшая шириной 4 м, глубина 0,3 м, течение слабое 1 м/с, дно каменистое	Вброд по одному
Переправа через руч. Сухой	н/к	Ручей небольшой, разделяется на 2 рукава, первый рукав 3 м шириной, глубина 0,3-0,4 м, на дне скользкие камни, течение среднее 1,5-2 м/с, второй рукав шириной около 4 м по снежному мосту	Вброд по одному с самостраховкой альпенштоком, по снегу пешком с предварительной разведкой надежности моста



## 1.6 Обзорная карта региона



### Условные обозначения

- пройденный маршрут
- заявленная нитка
- запасные варианты
- - место старта
- ⊙ - место финиша
- ▲ - места ночёвок



### 1.7 Состав группы

ФИО	Год рождения	Адрес, телефон	Место работы/учёбы	Опыт	Обязанность и в группе
Ермолаев Кирилл Алексеевич	1998	РТ, г. Казань, ул. Аделя Кутуя 2/17, кв. 142 +79991576372	КФУ, бакалавр 3 курса	Центральный Тянь-Шань – ЗГУ, 2018 г. Алтай, СЧХ – 2ПУ, 2017 г. Марий Эл – 1ПУ, 2016 г.	руководитель
Синичкин Андрей Александрович	1995	РТ, г. Казань, ул. Дементьева 28, корп. 2, кв. 96 +79503276047	Компания GDC (ICL Services), инженер-программист	Алтай, СЧХ – 2ПУ, 2017 г. Северный Урал – 2ПУ, 2017 г. Марий Эл – 1ПУ, 2016 г.	завхоз
Набиева Лилия Ялиловна	1997	РТ, г. Казань, ул. Дер. Универсиады 17, кв. 170 +79127452950	КФУ, бакалавр 4 курса	Кировская обл. – 1ПУ, 2018 г.	хронометрист
Зепсен Александр Андреевич	1996	РТ, г. Казань, ул. Адоратского 13, кв. 224 +79656235316	КФУ, магистр 1 курса	Марий Эл – ПВД, 2018 г.	медик
Ковалевская Кристина Максимовна	1999	РТ, г. Казань, ул. Ю. Фучика 56, кв. 7 +79662407960	б/р	Марий Эл – ПВД, 2018 г.	ремонтник
Федорова Валентина Валерьевна	1998	РТ, г. Казань, ул. Дер. Универсиады 5/1, кв. 1003 +79869060796	КФУ, бакалавр 3 курса	Кировская обл. – 1ПУ, 2018 г.	начфин
Вагапов Тимур Андреевич	1998	РТ, г. Казань, ул. Адоратского 2, кв. 45 +79172750164	КФУ, бакалавр 3 курса	Татарстан – ПВД, 2018 г.	фотограф
Чечубалин Антон Петрович	1999	РТ, г. Казань, ул. Дер. Универсиады 4, кв. 508 +79274034751	КФУ, бакалавр 2 курса	Кировская обл. – 1ПУ, 2018 г.	гитарист
Ахметшин Альмир Айдарович	1998	РТ, г. Казань, ул. Намус 8, +79991562430	КФУ, бакалавр 2 курса	Марий Эл – ПВД, 2018 г.	участник
Тебеньков Илья Михайлович	1999	Удмуртия, г. Сарапул, ул. Карла Маркса 82, кв. 37 +79991690571	КФУ, бакалавр 2 курса	Марий Эл – ПВД, 2018 г.	участник

### 1.8 Место хранения отчёта и всех материалов к нему

Отчёт хранится в библиотеке ФСТ РТ.

### 1.9 Выпускающая МКК

Поход рассмотрен МКК федерации спортивного туризма Республики Татарстан, код 116-00-535550000.

## 2. СОДЕРЖАНИЕ ОТЧЁТА

### 2.1 Общая характеристика района прохождения маршрута

Район очень популярен среди туристов. В межсезонье по рекам можно встретить множество туристов-водников. Пешеходные группы посещают этот район очень часто, но, в основном, летом. И только в район г. Иремель приезжает множество туристов для посещения этого памятника природы.

#### *Географические особенности*

Район проведения похода находится на территории горного сооружения Южного Урала в пределах Челябинской области и Республики Башкирия.

Южный Урал – самая широкая часть Уральских гор. Преобладающий тип рельефа – среднегорный. Абсолютные высоты гор от 1000 до 1500 м над уровнем моря. Высшие вершины - г.Ямантау (1640м) и г.Большой Иремель (1582м). Рельеф Южного Урала характеризуется плоскими (г.Иремель) и куполовидными (г.Круглица) вершинами. Это остатки древних поверхностей выравнивания, поднятых на несколько сотен метров новыми тектоническими движениями земной коры.

Самый высокий хребет на юге Урала – хребет Зигальга. Его главная вершина Большой Шелом достигает высоты 1425 метров. Другие хребты: Машак, Нары, Кумардак, Нургуш, Большая Сука, Аваляк, Уреньга, Большой Таганай, Ягодные горы, Бакты и др. Выше границы леса все Уральские горы почти сплошь покрыты каменными россыпями – курумами, иногда они достигают длины нескольких километров.

Большинство рек принадлежат бассейну Каспийского моря. Основной водораздел протекает через хребет Уралтау, разграничивающий реки Урал и Белая. Самые крупные реки берут свое начало в горах Ямантау и Иремель. Это Катав, Белая, Большой и Малый Инзер, Юрюзань. Питание рек снеговое или смешанное. Поход проходил по бассейнам рек Юрюзань и Катав. Крупным притоком Юрюзани является река Березяк, мелкие притоки: Тюлюк, Сухой и Бол. Каменный во время проведения похода разлились и представляли собой реки, шириной до 10 м.

#### *Растительный и животный мир*

Южный Урал находится в лесостепной и степной зонах. Лесостепь и степь покрывают прилегающие к горам равнины и предгорья. Сами горы поросли лесом от подножья до высот 1000 - 1200 м. Выше - горные тундры, альпийские луга, скалы. Типы растительности приурочены к определенным почвенным зонам:

- растительная зона высоты почвы тундры более 1000м
- горно-тундровые альпийские луга 800 - 1000м
- горно-луговое редколесье 800 - 900м
- горно-луговые подзоленные елово-широколиственные 700 - 800м
- темные серые лесные елово-мелколиственные и сосново-березовые до 700 - 800м
- горные дерново-лесные остепненные участки до 500 - 700м

На Южном Урале можно встретить разнообразнейшие типы ландшафтов. Четко выражена поясность (вертикальная зональность), преобладают три: горно-таежные темнохвойные леса, подгольцовый и гольцовый. Преобладают виды: лиственница, ель, сосна, береза, осина, и др.

Богатейший травяной покров всех типов лесов представляет собой интересное поле для исследований. В степной зоне встречаются участки колковые, луговые и суходольные, ковыльные, солонцеватые луга. Флора Южного Урала включает лекарственные, пищевые, кормовые растения, медоносы. Имеется, однако, внушительный список редких и исчезающих видов, что связано с расширением хозяйственной деятельности человека.

Фауну Южного Урала можно подразделить на три крупные группы: фауна горной тайги, широколиственного и смешанных лесов, лесостепной и степной зоны (фауна степи и долин больших рек). Всего насчитывается более 60 видов млекопитающих и более 300 видов диких птиц.

Промысловую фауну составляют 33 вида животных и около 70 видов пернатых. Пресмыкающихся и земноводных - около 20 видов. Многочисленные реки и озера служат средой обитания для почти 60 видов рыб. Из числа млекопитающих наиболее характерны: медведь, волк, лисица, рысь, куница, барсук, выдра, лось, косуля, олень, землеройки, крот, ёж, заяц, белка, бурундук и др. Среди пернатых часто можно встретить глухаря, рябчика, тетерева, водоплавающих, журавлей, представителей семейства воробьиных (более 120 видов), сокола, пустельгу, сову, дятлов и др. Из рыб встречаются чебак, окунь, ёрш, хищные и даже лососевые рыбы. Много пресмыкающихся - ящерицы, гадюки обыкновенные, ужи, а также земноводных. Из насекомых стоит отметить присутствие в небольшом количестве комаров и мошки, а также клещей.

#### *Климат*

Климат Южного Урала резкоконтинентальный: холодная зима, жаркое лето. Осадков выпадает от 350 до 700-800 мм в год. Затяжные дожди летом редкость. На формирование климата существенно влияют Уральские горы - препятствие на пути движения воздушных масс. Зимой погоду определяет Азиатский антициклон, вторгающийся из Сибири, а летом приходят арктические воздушные массы с Баренцева и Карского морей, а также тропические ветры из Казахстана и Средней Азии. Континентальность климата возрастает с северо-запада на юго-восток. Средняя температура января -15 -18 градусов, с июля +16 +27. Годовая амплитуда может достигать 50 - 70 градусов.

Осадки распределяются достаточно неравномерно: на вершинах - до 800 мм, а на восточных склонах - до 500 мм. Наибольшая сумма осадков приходится на июнь-август. Снежный покров мощный (до 100 см) и продолжительный (до 170 дней). Горно-лесная зона, по которой проходила большая часть похода, является зоной избыточного увлажнения, распространены верховые болота.

## **2.2 Общая идея похода**

Так как участники не были в этом районе, то главной идеей было посмотреть на хребты Южного Урала и посетить окрестности г. Ирмель – самой высокой доступной для частных лиц вершины. Второй целью было пройти спортивный поход I к.с. по межсезонью, с целью отработать туристские навыки передвижения, установки лагеря в трудных условиях, отработать передвижение по горному ландшафту, подготовить кадры для дальнейших походов более высоких категорий.

## **2.3 Варианты подъезда и отъезда**



Подъезд и отъезд осуществлялись на заказном 20-ти местном микроавтобусе фирмы Mercedes, так как это был наиболее быстрый путь из Казани. От г. Катав-Ивановск в п. Верх. Катавка идет гравийная дорога, а от г. Юрюзань до п. Меседа асфальтовая, после него до Тюлюка гравийная.

Контакты водителя +79196458477 Виктор, брал с нас 15руб/км.

До г. Уфа можно добраться на автобусе, прямых поездов из Казани, к сожалению, нет. В ближайшие к району похода города Юрюзань и Катав-Ивановск из г. Уфа с Южного автовокзала также ходит рейсовый автобус, время в пути около 4 часов. Из Катав-Ивановска в п. Тюлюк раз в неделю во вторник ходит рейсовый автобус №397 утром в 6.00 и днем в 16.00 и в п. Верх. Катавка №394 в понедельник в 7.20 и 15.25. Эти же автобусы ходят по обратным маршрутам.

Есть ещё вариант добираться до г. Юрюзань электричкой, но он нами не рассматривается, так как занимает около 1,5 суток только в одну сторону.

#### 2.4 Расположение ООПТ, дислокация ПСО

Часть маршрута проходила по территории природного парка «Иремель», его границы указаны на рис. 1. Вход через КПП, стоимость с одного человека 60 руб. На территории запрещено разбивать лагеря вне оборудованных стоянок, но, как нам сказали егеря, при снеге глубиной 1 м это не критично, и мы можем стоять, где захотим. По территории парка проходят две тропы на г. Б. Иремель – верхняя и нижняя. Они отражены на рис. 2.

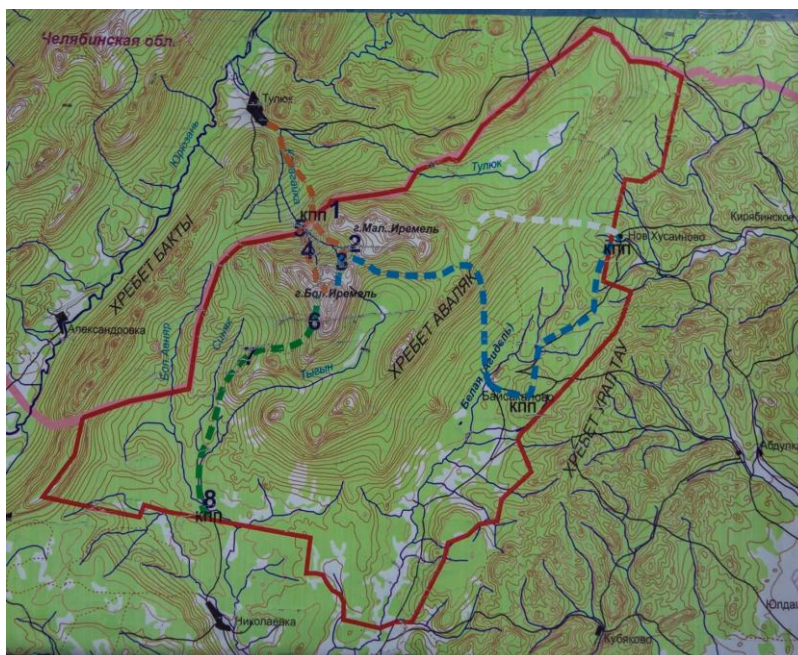


Рис. 1 Границы природного парка «Иремель»



Рис. 2 Тропы в парке «Иремель» (выделены жёлтым)

Так же часть маршрута проходила по национальному парку «Зюраткуль». Вход расположен у моста через р. Березяк и выход на дороге на 10 км от п. Тюлюк. Билет в него стоит 100 руб. с человека, но никаких КПП рядом с п. Тюлюк и по маршруту не было. Инспектора нам сказали, что билеты можно купить в п. Тюлюк и у входа в парк у моста через р. Березяк, но там обычно покупают только водники. Мы билеты приобрели у старшего инспектора по дороге к р. Каменный.

Для регистрации походы в ПСС мы пользовались онлайн-заявкой на сайте [http://74.mchs.gov.ru/helpinfo/Onlajn\\_registraciya\\_turistskih\\_grupp](http://74.mchs.gov.ru/helpinfo/Onlajn_registraciya_turistskih_grupp). Для заполнения заявки требуется около 30 мин.

Затем связь с нами держали:

- Главное управление МЧС по Челябинской области, Челябинск, ул. Пушкина, 68, +7 (351) 239-70-45
- Златоустовский поисково-спасательный отряд, Челябинская обл., г. Златоуст, ул. Спортивная 1а, +7(351) 362-06-13
- 10-й отряд федеральной противопожарной службы по Челябинской области, г. Аша, ул. Советская 8, +7 (351) 593-13-95

## 2.5 Аварийные выходы с маршрута

Район очень компактен и выходы в населённую местность возможны из любой точки маршрута в течение 0,5-1 дня. Основные населённые пункты: с. Верх. Катавка, п. Тюлюк, п. Меседа

День пути	Маршрут
1	р. Куткурка - с. Верх. Катавка
2-3	дол. Р. Юрюзань – дорога на п. Тюлюк – пос. Тюлюк
4	Р. Карагайка – пос. Тюлюк

5	р. Тюлюк – пос. Тюлюк
6	р. Березняк – дорога на пос. Тюлюк – пос. Тюлюк
7	р. Калагаза – дорога Тюлюк-Меседа – пос. Меседа

## 2.6 Запасные варианты маршрута

Даты	Дни пути	Участки маршрута	км	Способы передвижения
1.05	4	подножие г. Бол. Иремель - р. Тюлюк (тем же путём, как пришли)	10 км	пешком
2.05	5	р. Тюлюк – п. Тюлюк – мост ч/з р. Бол. Березяк – р. Бол. Березяк	14 км	пешком
3-4.05	6-7	руч. Каменный - хр. Нургуш – седловина м/у в. 1196 и 1147 – ур. Нижн. Калагаза	10 км	пешком

## 2.7 Изменения маршрута и их причины

Из-за глубокого снежного покрова и отставания от графика во 2-й день отказались от перехода от руч. Сухой к руч. Бол. Каменный вдоль северо-западного склона г. Бол. Пасынок и дальнейшего спуска по руслу руч. Бол. Каменный к дороге Тюлюк-Александровка. Вместо этого вышли на дорогу, идущую вдоль руч. Сухой и по ней спустились к дороге Тюлюк-Александровка.

На 4 день, по причине глубокого снежного покрова, отказались от основного варианта маршрута и вышли к р. Тюлюк по запасному варианту с возвращением из природного парка «Иремель» по той дороге, по которой пришли.

Так как в п. Тюлюк водитель сообщил нам, что сможет нас забрать не позже обеда 04.05, а мы предполагали встретить на хр. Нургуш, особенно на его северо-западном склоне глубокий рыхлый снег, который очень сильно бы замедлил движение группы, мы решили отказаться от подъёма на него и спуститься обратно к р. Березяк, к выходу из национального парка. Затем как раз вовремя вышли к месту финиша по дороге Тюлюк-Меседа.

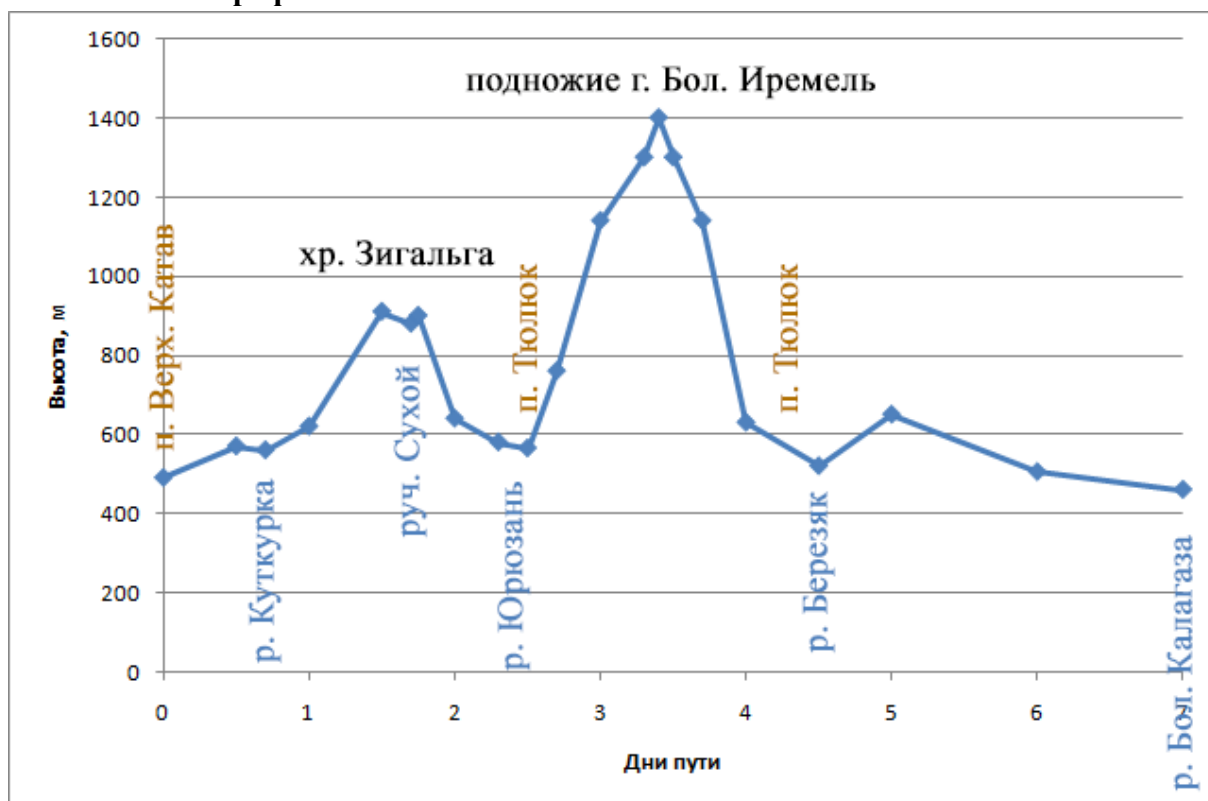
## 2.8 График движения

Даты	Дни пути	Участки маршрута	Км	Способ передвижения
27 - 28.04	1	гор.Казань – мост у с. Верх. Катав		авто
28.04	1	мост у с. Верх. Катав – р. Куткурка – хр. Зигальга	18,7	пешком



29.04	2	хр. Зигальга – руч. Сухой	12,3	пешком
30.04	3	дол. р. Юрюзань – пос. Тюлюк – р. Карагайка – тропа к г. Бол. Ирмель	30	пешком
1.05	4	подножие г. Бол. Ирмель – р. Тюлюк	18,7; в зачёт 7,2	пешком
2.05	5	п. Тюлюк – мост ч/з р. Березяк – руч. Каменный	19,4; в зачёт 16,5	пешком
3.05	6	дол. р. Березяк – мост ч/з р. Березяк – р. Березяк	10; в зачёт 2,1	пешком
4.05	7	мост ч/з р. Березяк – ур. Ниж. Калагаза – мост ч/з р. Бол. Калагаза	14,9; в зачёт 13,6	пешком
4 - 5.05	8	мост ч/з р. Бол. Калагаза – г. Казань		авто
Всего активными способами:			124; в зачёт 100,4	

## 2.9 Высотный график



Общий перепад высот  $\Delta H = 3,3$  км.

## 2.10 Техническое описание прохождения маршрута

Примечание: время указано только местное (МСК +2); все указания сторон, если это не оговорено заранее, орографические; интервалы времени – ЧХВ; используются географические координаты WGS 84.

<b>Дата:</b> 28.04.19г.		<b>День пути:</b> 1
<b>Погода за день</b>		
переменная облачность	пасмурно, временами дождь	пасмурно, сильный дождь
<b>Маршрут за день:</b> мост у с. Верх. Катав – р. Куткурка – хр. Зигальга		
<b>Пройденное расстояние, км:</b> 18,7	<b>Общий перепад высот, м:</b> +160 -40	<b>ЧХВ:</b> 4 часа 55 мин

Из г. Казань выехали 27 апреля в 22:00 на 20-ти местном микроавтобусе Mercedes. В 9:45 28 апреля водитель высадил команду в с. Верх-Катав. На холме, на котором находится деревня, ловит сеть МТС, и нам удалось сообщить в Казань и в МЧС о выходе на маршрут (фото 1). Отзвонившись, отправились вниз от деревни по хорошо наезженной грунтовой дороге к мосту через р. Катав. Сейчас мост новый железный, старый деревянный стоит тут же и находится в аварийном состоянии (фото 2). Отойдя по дороге от места старта на 2 км, справа по ходу нашли поляну на опушке леса и в 10:15 встали на завтрак. Дров вокруг было достаточно. В 12:15 после завтрака группа отправилась дальше по дороге и через 500 м свернула вправо, на мостик через р. Башкирский Ключ. Дорога почти сразу распалась на отдельные колеи и пропала в старой траве, и мы продолжили движение вдоль края леса, оставляя по правую руку небольшую возвышенность. Любые намёки на дорогу исчезли, и мы стали двигаться на юго-восток по левому борту долины какого-то притока Башкирского Ключа по лесу, местами лежал снег, были заболоченные участки (фото 3). Ближе к обеду поморосил дождь. К 14:15 вышли к притоку р. Тёплый Ключ на небольшой седловине к востоку от г. Долгая. Обогнув с севера небольшую возвышенность, вышли на дорогу и по ней на просеку, ведущую к р. Куткурка (фото 4). Спустились к ней и прошли около 1 км вниз по течению в надежде выйти на указанную на карте дорогу. Дорогу в том месте, где она должна была быть, мы не нашли и решили перебродить речку в бахилах ОЗК, благо её ширина 3 м и небольшая глубина 0,4 м и низкая скорость течения позволяли это сделать безопасно просто по одному (фото 5). По правому берегу прошли с километр до болотины в месте впадения притока, и, чтобы не увязнуть в болоте надолго, перешли р. Куткурка на левый берег вброд (фото 6), ширина 4 м, глубина до 0,5 м, течение слабое, по этому берегу дошли до хорошей грунтовой дороги (фото 7). Перебродив уже по дороге р. Куткурку еще раз (ширина 4 м, глубина 0,3 м, течение слабое), двигались по ней в течение 1,5 часов, по пути пересекая мелкие ручейки – притоки Куткурки. В 17:30 группа встала на обед на правом берегу очередного ручья. До перевала через хр. Зигальга через Александровский Провал оставалось 300 м набора высоты и 4 км вверх по ручью. Но начался сильный дождь. На левом берегу ручья нашли место посуше и поровнее между елок и стали разбивать лагерь. Кругом по большей части лежал снег. Дрова были в пределах доступности. Для дополнительной защиты от дождя натянули тент. Дождь же кончился лишь ближе к 22:00, плавно перейдя в небольшой снег. Отбой в 23:00. Координаты ночёвки N54°36'27,63"; E58°28'33,89".



Фото 1. Группа после высадки в с. Верх. Катав



Фото 2. Старый мост через р. Катав (фото с нового моста)





Фото 3. Заболоченный лес



Фото 4. Просека к р. Куткурка





Фото 5. Первая переправа через р. Куткурка (участник радуется, что бахилы не пропускают)



Фото 6. Вторая переправа через р. Куткурка





Фото 7. Грунтовая дорога вдоль хр. Зигальга

Дата: 29.04.19г.		День пути: 2
Погода		
пасмурно, временами снег	пасмурно, снег	пасмурно
Маршрут за день: хр. Зигальга – руч. Сухой		
Пройденное расстояние, км: 12,3	Общий перепад высот, м: +320 - 300	ЧХВ: 7 часов 53 мин

Подъём дежурных в 6:00, общий в 7:00. За ночь выпало примерно 5 см снега. Сразу надели бахилы ОЗК и не снимали их до конца дня. Вышли с места стоянки (фото 7) в 9:30 и стали подниматься вверх по ручью. Глубина снега составляла 40 см, под ним, соответственно, тек ручей (фото 8). Временами отходили в сторону от ручья. По мере подъёма скорость передвижения падала, местами до 500-700 м/ч, глубина снежного покрова достигала 0,8-0,9 м, под снегом лежали поваленные деревья и бурелом (фото 9). В 13:50 поднялись на седловину между г. 1237,7 м и 1114м. Всё время шел мелкий снег. В 14:30, немного пройдя по пологой седловине, встали на обед на поляне в лесу, дрова поблизости были. После обеда в 16:30 начали спуск вниз, к руч. Сухой, также по сугробам. Так как заметных ориентиров не осталось, двигались по Аз 150°. Постепенно под снегом стала встречаться талая воды, по пути к руч. Сухой мы пересекли 2 мелких его притока (они так же были занесены снегом). Через 1 час 45 минут ЧХВ от обеда к 18:20 подошли к главному руслу ручья Сухой и перебродили его. В этом месте ручей разделялся на 2 потока, один из которых был открыт (ширина 3



м, глубина 0,3-0,4 м, скорость течения средняя, скользкие обледенелые камни на дне) – его мы перешли вброд по одному с самостраховкой альпенштоком (фото 10), второй рукав шириной около 4 м прошли по снежному мосту с предварительной разведкой. После этого вышли на дорогу от снегохода (фото 11), снег на которой был достаточно твёрд и не проваливался, как раньше. По ней спускались 2 часа и в 21:00 снова вышли к ручью Сухой. Дорога уходила на другую сторону, ширина ручья в этом месте достигала 10 м, течение в котором на этот раз было намного сильнее (фото 12). Бродить ручей не стали, ввиду большой опасности, решили остаться на ночь на его левом берегу. Место под палатки было много, но сухих дров поблизости не оказалось вообще. Много времени ушло на поиск дров по периметру в лесу. Отбой в 23:00. Координаты ночёвки: N54°32'56,71"; E58°35'00,98".



Фото 7. Группа покидает место ночёвки



Фото 8. Подъём по ручью



Фото 9. Глубокий снежный покров сильно затруднял движение



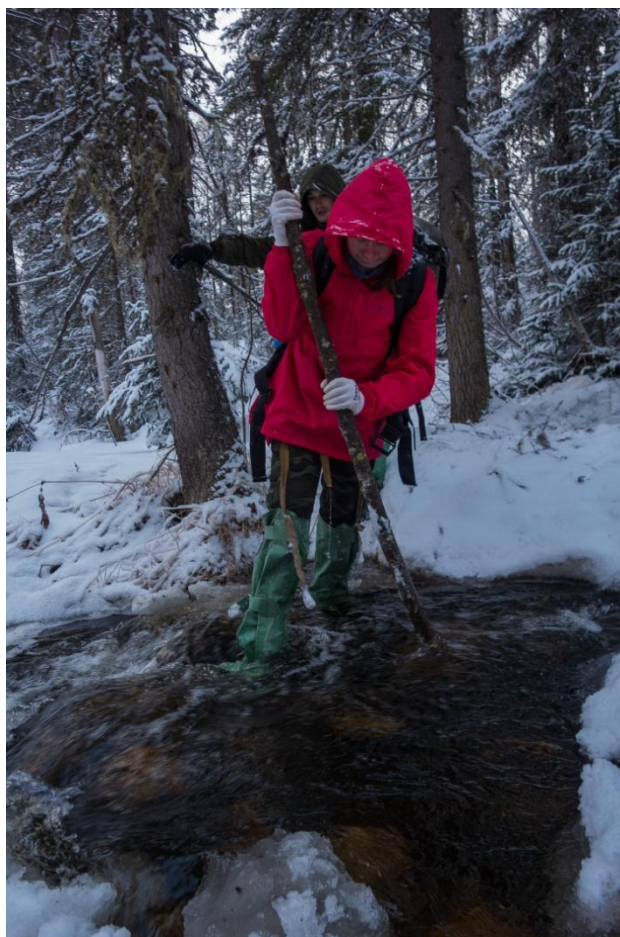


Фото 10. Брод ручья Сухой



Фото 11. Группа вышла на лесную дорогу от снегохода

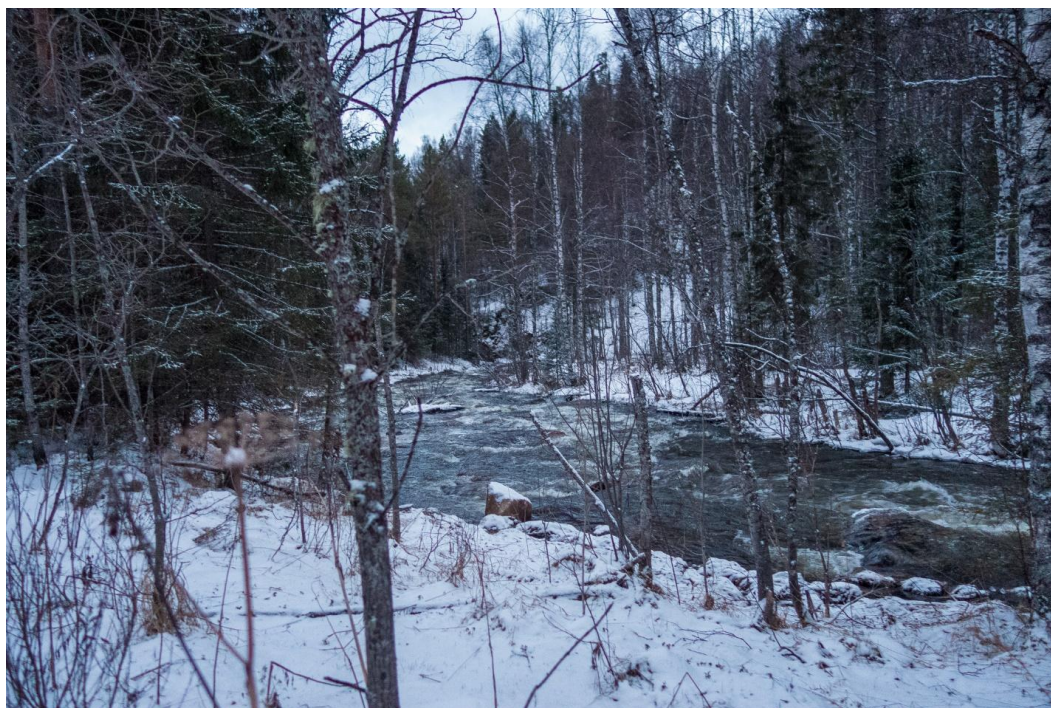


Фото 12. Ручей Сухой в месте ночёвки.

Дата: 30.04.19г.		День пути: 3	
Погода			
переменная облачность		переменная облачность	ясно
Маршрут за день: дол. р. Юрюзань – пос. Тюлюк – р. Карагайка – тропа к г. Бол. Иремель			
Пройденное расстояние, км: 30		Общий перепад высот, м: +600 - 80	ЧХВ: 7 часов 34 мин

Подъём дежурных в 5:00, общий в 6:00. Вышли в 7:30, двигались вниз по левому берегу руч. Сухой, несколько раз на пути встречаются его мелкие притоки. Затем берег стал довольно крутым (фото 13), группа поднялась по берегу на 5 м и, пройдя 100 м, вышла на проезжую лесную дорогу. ЧХВ вдоль берега 1 час 20 мин. Продолжили движение по этой дороге, здесь она идёт параллельно ручью (фото 14). К 9:10 вышли на дорогу Александровка-Тюлюк и свернули налево в направлении п. Тюлюк вдоль р. Юрюзань (фото 15). Через 1 час 55 минут прошли очень мелкий рукав разлившейся р. Юрюзань и деревянный мост (фото 16), после которого в 12:05 встали на обед слева от дороги на поляне. Пообедав, в 14:20 снова вышли на дорогу и в 15:20 вошли в п. Тюлюк, вышли к р. Тюлюк, пройдя по дороге вдоль которой, покинули деревню и начали подъем к природному парку «Иремель» (фото 17). В посёлке Тюлюк и в окрестностях хорошо ловит связь, МТС, Теле2, Билайн. К 17:00 набрали 300 м высоты от п. Тюлюк, по пути прошли по мосту р. Карагайка. При наборе высоты льда и снега на дороге становилось все больше, а еловый лес сменился березовым. К 18:00 дошли до пункта оплаты, стоимость составила 60 руб. с человека (фото 18). В парке пошли по верхней тропе и через 55 минут около места ночёвки №2, лагерь разбили на снегу (фото



19), благо наст был очень крепким, а копать метр снега нам показалось безыдейно. Дров было достаточно, имелось старое костровище. Отбой в 22:00. Координаты ночёвки: N54°32'59,11"; E58°50'20,88".



Фото 13. Подъем по берегу ручья



Фото 14. Группа на пути к дороге Александровка-Тюлюк (впереди виден хр. Бакты)





Фото 15. Группа на дороге левом берегу р. Юрюзань



Фото 16. Мост через р. Юрюзань





Фото 17. Дорога к природному парку «Иремель»



Фото 18. Стенд на входе в природный парк «Иремель»





Фото 19. Место ночёвки № 3

Дата: 1.05.19г.		День пути: 4
Погода		
переменная облачность	пасмурно, снег	ясно
Маршрут за день: подножие г. Бол. Иремель – р. Тюлюк		
Пройденное расстояние, км: 18,7; в зачёт 7,2	Общий перепад высот, м: +260 -770	ЧХВ: 4 часа

Подъем дежурных в 6:00, общий в 7:00. Оставив рюкзаки, вышли из лагеря дальше по тропе и за 70 минут дошли до подножия г. Бол. Иремель (фото 20). Так как подъём на Иремель был запрещён, решили по тропе обойти гору, пофотографироваться у её подножия (фото 21). Дошли по тропе с синими вешками до начала подъёма, затем повернули назад в лагерь и через 1 час вернулись. В 12:30 начали обедать. В 13:55 направились той же тропой, что и пришли, к выходу из природного парка (фото 22). В 14:30 покинули территорию парка. Через 40 минут свернули с дороги и направились на север к р. Тюлюк в поисках места для лагеря. Двигались по лесу порядка 2 км. В 16:15 вышли на дорогу на террасе левого берега реки и по ней прошли чуть выше ущелья Ларкина мельница (памятуя о 2 км санитарной зоне от п. Тюлюк, в которой нельзя вставать лагерем) и встали на пойменной поляне на ночлег. Поляна оказалась довольно сухой, с обилием дров поблизости. Отбой в 22:00. Координаты ночёвки: N54°35'33,12"; E58°49'43,94".



Фото 20. Путь по тропе к г. Большой Иремель



Фото 21. Тропа у подножия (идём обратно, участники фотографируют по пути)





Фото 22. На пути к выходу из природного парка

<b>Дата:</b> 2.05.19г.		<b>День пути:</b> 5
<b>Погода</b>		
ясно	ясно	ясно
<b>Маршрут за день:</b> п. Тюлюк – мост ч/з р. Березяк – руч. Каменный		
<b>Пройденное расстояние, км:</b> 19,4; в зачёт 16,5	<b>Общий перепад высот, м:</b> +260 -130	<b>ЧХВ:</b> 5 часов 40 мин

Подъём дежурных в 7:00, общий в 8:00. В 10:05 начали движение вниз по левому берегу реки через лес. По пути посмотрели на ущелье Ларкина мельница (фото 23). Через 30 минут вышли на проезжую дорогу (фото 24). В 10:46 зашли в п. Тюлюк и перешли реку через второй мост. Поймали сеть и связались с Казанью (фото 25), водитель сообщил нам, что забёрет нас не вечером, как мы предполагали, а в обед. Двигались дальше по дороге по правому берегу реки через деревню, на выходе из которой свернули направо по ходу и начали подъём по склону. Дорога представляла собою колею 40 см в глубину со льдом и лужами под ним. Периодически шли по лугу с некошенной травой. Затем начали спуск к гравийной дороге. Через 50 мин ЧХВ от п. Тюлюк вышли на дорогу Меседа-Тюлюк и пошли к мосту через р. Березняк и входу в национальный парк «Зюраткуль». Пройдя мост (фото 26), встали на обед в 13:05 на правом берегу реки на 300 м выше по течению от моста. Дров было очень мало, а вот туристов-водников много ☺. В 15:00 вышли с места обеда и продолжили движение



вверх по склону к дороге вдоль хр. Нургуш. В 15:40 встретили инспектора, у которого приобрели билеты стоимостью 100 руб. с человека на вход в парк. Двигались по этой дороге 2 часа 20 минут (фото 27). К 17:40 вышли к ручью Каменный, местность поблизости которого была заболочена, местами заснежена. Поднялись выше по левому берегу ручья метров на 300 и в 18:15 нашли подходящее место для лагеря. Дров вокруг много. Отбой в 22:00. Координаты ночёвки: N54°39'12,62"; E58°52'20,90".

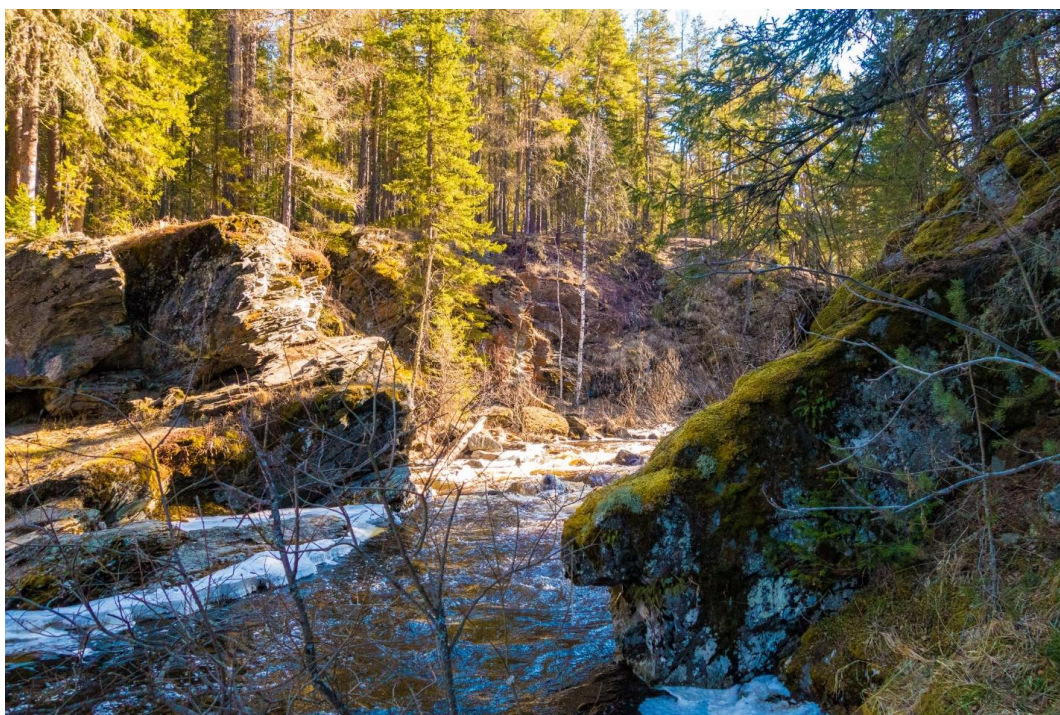


Фото 23. Ущелье Ларкино

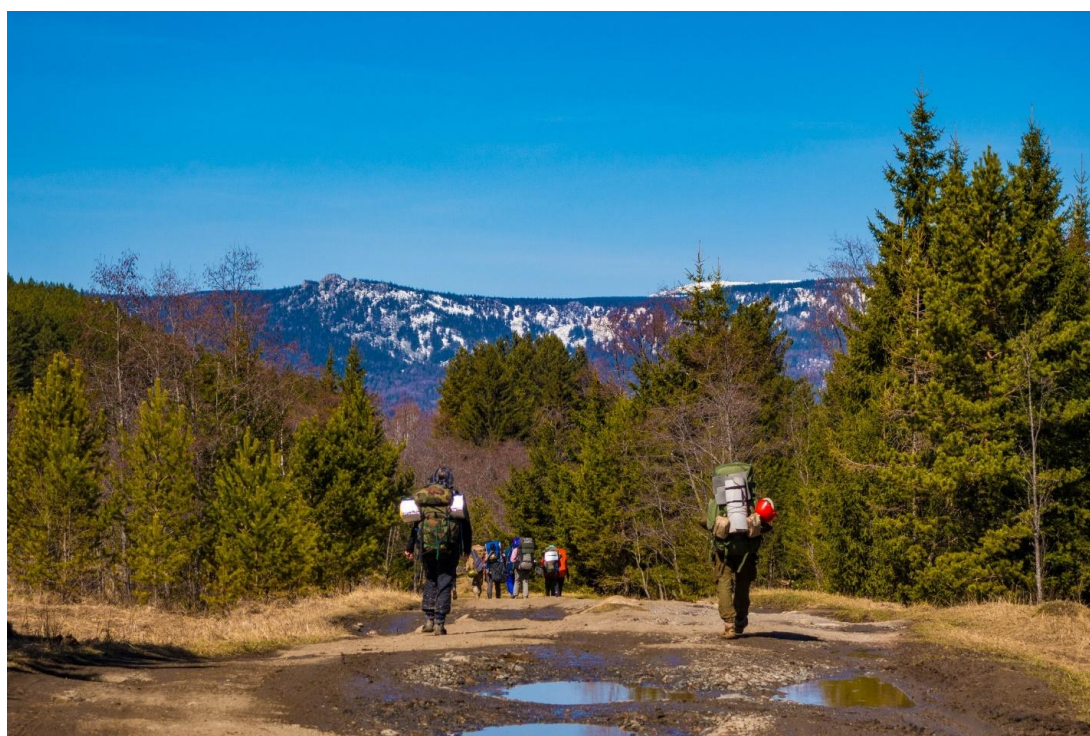


Фото 24. Дорога к п. Тюлюк





Фото 25. Группа в п. Тюлюк



Фото 26. Мост через р. Березяк





Фото 27. Дорога вдоль хр. Нургуш к ручью Каменный

Дата: 3.05.19г.		День пути: 6
Погода		
переменная облачность, временами дождь	переменная облачность	переменная облачность
Маршрут за день: дол. р. Березяк – мост ч/з р. Березяк – р. Березяк		
Пройденное расстояние, км: 10; в зачёт 2,1	Общий перепад высот, м: -150	ЧХВ: 2 часа 27 мин

Подъем дежурных в 7:00, общий в 8:00. С утра шел дождь, но вскоре кончился. Так как мы предполагали встретить на хр. Нургуш, особенно на его северо-западном склоне глубокий рыхлый снег, а ещё в п. Тюлюк водитель сообщил нам, что сможет нас забрать не позже обеда 04.05, решили отказаться от подъёма на него и спуститься обратно к р. Березяк, к выходу из национального парка. Чтобы не терять зря время в 10:35 начали учебную тренировку по прохождению вброд водных препятствий. Бродили в бахилах ОЗК ручей Каменный как по одному с самостраховкой, так и стенкой по 2 и 3 человека (фото 28, 29). В 13:05 вернулись в лагерь на обед. Из-за резкого потепления на полянке появились клещи. Поэтому после обеда начали движение по дороге обратно к р. Березяк. Через 1 час 50 минут дошли до шлагбаума – входа в национальный парк. Вышли на гравийную дорогу Тюлюк-Меседа, пройдя мост через р. Березяк, спустились с дороги вниз по течению по левому берегу реки примерно



на 600 м. Нашли место для лагеря в 17:00 на берегу р. Березяк (фото 30) со старым пепелищем, хорошим количеством дров. Клещевая опасность не пропадала, соблюдали осторожность, регулярно проводили осмотры. Отбой в 22:00. Координаты ночёвки: N54°38'43,21"; E58°46'40,50".



Фото 28. Учебная тренировка



Фото 29. Тренировка по преодолению водных препятствий



Фото 30. Лагерь на берегу р. Березяк

Дата: 4.05.19г.		День пути: 7	
Погода			
пасмурно	пасмурно, временами дождь	пасмурно, временами дождь	
Маршрут за день: мост ч/з р. Березяк – ур. Ниж. Калагаза – мост ч/з р. Бол. Калагаза			
Пройденное расстояние, км: 14,9; в зачёт 13,6	Общий перепад высот, м: -50	ЧХВ: 2 часа 35 мин	

Подъём дежурных в 7:00, общий в 8:00. Позавтракав, в 10:00 покинули место ночевки и начали движение к дороге и мосту. Небо затянуло тучами, и начался дождь. Пройдя мост (фото 31), двигались далее по дороге Тюлюк-Меседа к точке финиша (фото 32). Через 1 час 30 минут ЧХВ по дороге вышли из национального парка (фото 33) и свернули с дороги в лес на обед в 12:10. В 13:10 вышли снова на дорогу и продолжили движение по ней. Через 55 минут в 14:15 подошли к мосту через реку Большая Калагаза (фото 34). За мостом на левом берегу нас уже ждал автобус. В г. Казань приехали 5 мая в 00:00 ночи.





Фото 31. Третий раз проходим мост через р. Березяк



Фото 32. Дорога от р. Березяк





Фото 33. Граница национального парка «Зюраткуль»



Фото 34. Группа у моста через р. Бол. Калагаза

## ИТОГО

Пройденное расстояние: 123,8 км, в зачёт 100,6 км.

Перепад высот: 3,48 км.

ЧХВ: 36 ч 04 мин

## 2.11 Категорирование маршрута

Зачётная протяжённость  $L_{\text{мар}} = 100,6$  км (100 км для походов I к.с.)

Продолжительность активной части  $T = 7$  дней (6 дней для походов I к.с.)

**Расчёт баллов за локальные препятствия:**

Вид препятствия	Название	Категория трудности	Количество баллов
Переправы	р. Куткурка * 3	н/к	1,5
	р. Сухой * 1	н/к	0,5
Итого:			2

Итого баллов за локальные препятствия  $ЛП_6 = 2$  (менее 10 для походов I к.с.).

**Оценка по протяжённым препятствиям:**

$$ПП_6 = K_T \times ПП_{\text{ор}} \times (L_{\text{мар}}/L)$$

Коэффициент труднопроходимости  $K_T = 0,38$  для Южного Урала по таблице 3 «Методики категорирования пешеходных маршрутов от 30.11.16»

$ПП_{\text{ор}} = 12$  – по таблице 1 «Методики...»

$L = 100$  км

$L_{\text{мар}} = 100,4$  км

$$ПП_6 = 0,38 \times 12 \times (100,4/100) = 4,6 \text{ балла (менее 12 для походов I к.с.)}$$

**Определения коэффициента перепада высот:**

$$K = 1 + \Delta H/12$$

$$K = 1 + 3,3/12 = 1,28$$

**Определение интегральной оценки категорируемого маршрута:**

$$P_6 = \Gamma \times K \times A, \text{ где}$$

$K$  – коэффициент перепада высот,  $K = 1,28$ ;

$\Gamma$  – географический показатель,  $\Gamma = 6$  по таблице 3 «Методики...»;

$A$  – показатель автономности,  $A = 1$  для маршрутов I и II к.с.

$$P_6 = 6 \times 1,28 \times 1 = 7,7 \text{ баллов.}$$

**Определение общего количества баллов, набранных маршрутом:**

$$КС_6 = ЛП_6 + ПП_6 + P_6$$

$$КС_6 = 2 + 4,6 + 7,7 = 14,3 \text{ балла.}$$

Для маршрутов I к.с. общее количество баллов 7-20, следовательно, маршрут соответствует I к.с.

## 2.12 Потенциальные опасности на маршруте

Потенциально опасными участками, связанными непосредственно с прохождением маршрута, являются переправы через реки. Эта связано с весенним половодьем, в результате которого ручью, летом не представляющие никаких проблем для перехода, разливаются до крупных рек, с увеличением сложности переправ до 1А-1Б. Такую картину мы наблюдали с руч. Сухой на месте 2 ночёвки, который разлился до бурного потока около 10 м в ширину и глубиной никак не меньше 0,6 м.

Другую опасность, так же связанную с весенней погодой, представляют собой заморозки. Ночью температура в этот период (конец апреля – начало мая) может опускаться до  $-10-15^\circ$ , что требует наличия тёплых вещей и серьёзной подготовки.

Следующим опасным фактором является животный мир. На хр. Зигальга мы видели следы медведей, а с учётом весеннего голодного времени, они могут



представлять серьёзную опасность. Во избежание встречи с ними рекомендуем производить как можно больше шума и не передвигаться в тишине по лесам.

**ВАЖНО!** В межсезонье начинается активность клещей, уже на следующий после заморозка день они могут представлять угрозу здоровью и жизни участников. Рекомендуем всем участникам иметь заранее проставленные профилактические прививки от энцефалита, а при передвижении по лесу (особенно с молодой зелёной травой) производить каждые 5 минут личный визуальный осмотр штанин, а каждые 10-15 общий групповой осмотр, особенно рюкзаков и голов.

### **2.13 Наиболее интересные объекты на маршруте**

Кроме живописных уральских хребтов, рек и лесов, на маршруте есть несколько очень интересных для посещения объектов. Это ущелье «Ларкина мельница» на р. Тюлюк в 2 км вверх от края п. Тюлюк, где река прорезает толщу метаморфических пород и по берегам тянутся 3-6 метровые обрывы. А также г. Бол. Ирмель, которая сейчас очень популярна среди туристов, так как это самая высокая доступная для частных лиц вершина Южного Урала. Многие считают её окрестности «местом силы», и, хотя мы и не придерживаемся подобных взглядов, нельзя отрицать огромный поток туристов и желающих посетить её.

### **2.14 Дополнительная информация**

Важным элементом снаряжения, без которого было бы намного больше проблем с прохождением маршрута, являлись бахилы от общевойскового защитного комплекта (ОЗК). Купить их можно в рыболовных магазинах, по цене около 300 руб. за пару, +/- в зависимости от размера. Хотя нога в них и потеет, но намного лучше иметь в ботинках свой тёплый пот, чем постоянно обновляющуюся холодную воду. А под снегом, особенно у руч. Сухой постоянно была вода. Только для них специально необходимо взять в ремнабор наждачку, прорезиненную ткань и хороший клей для неё.

В раскладку были добавлены 3 литровых термоса, в которые мы на завтрак и в обед заливали чай. Во время первых холодных дней пить чай из термосов было намного более приятно, чем холодную талую воду.

Рекомендуем при ориентировании в дополнение к картам пользоваться приложением Maps.Me на Android. Как показала практика телефон в режиме «полёта» с включенной геолокацией тратит очень мало заряда и одного небольшого внешнего аккумулятора хватило для подзарядки и бесперебойной работы в течение всего похода.

### **2.15 Финансовые затраты**

Расходы группы даны в рублях.

<b>Статья расходов</b>	<b>На группу</b>	<b>На 1 человека</b>
Транспорт Казань – Верх. Катав	22000	2200
Транспорт мост ч/з Калагазу - Казань	23000	2300
Продукты	17610	1761
Аптечка	740	74
Ремнабор	300	30
Билеты в природный парк «Ирмель»	600	60
Билеты в национальный парк «Зюраткуль»	1000	100
Итого:	65250	6525

### 3. ЗАКЛЮЧЕНИЕ

#### 3.1 Итоги, выводы и рекомендации по прохождению маршрута

Маршрут пройден группой в заявленные сроки с использованием запасного варианта и изменением последней трети. Из-за совокупности факторов было решено отказаться от подъёма на хр. Нургуш и выходить к месту финиша по дороге.

Несмотря на это маршрут был очень насыщенным, благо Южный Урал в межсезонье не даёт группе заскучать. Группа получила навыки перемещения в сложных условиях глубокого снежного покрова, болот, навыки разбивание лагерей в межсезонье. Проведённая тренировка по переправам вброд также увеличила туристские навыки участников.

Рекомендации по маршруту:

- Всем рекомендуем в межсезонье использовать бахилы ОЗК – они доказали свою эффективность.
- Не стоит недооценивать клещевую опасность, при потеплениях клещи появляются очень быстро. Визуальный осмотр ног каждые 5 минут и общий осмотр каждые 15-20 сводит опасность почти до минимума. Также рекомендуем всем участникам иметь прививки от энцефалита.
- Учитывайте скорость движения группы по рыхлому снегу около 500-700 м/ч.
- Уровень и сила рек, даже мелких, в межсезонье резко поднимается, следует помнить про это, если планировать броды и переправы.
- Зато благодаря снегу и талым ручьям, никаких проблем с водой возникнуть не должно.

#### 3.2 Литература

Список отчётов, который использовался при подготовке данного маршрута:

**Анохина Л.П.** Отчёт о пешеходном туристском походе 2 категории сложности по Южному Уралу, совершённому с 30 апреля по 7 мая 2012 г.  
<http://tlib.ru/doc.aspx?id=38817&page=1>

**Руднева Н.С.** Отчёт о пешеходном маршруте 3 категории сложности по Южному Уралу, совершённом с 9.04 по 30.04.2018 г.

**Черемисов И.А.** Отчёт о пешеходном походе 1 к.с. на Южном Урале (район вершины Ирмель), проведённом с 29.04 по 08.09.2017 г.  
<http://tlib.ru/doc.aspx?id=40950&page=1>

**Швед В.А.** Отчёт о пешеходном прохождении туристского спортивного маршрута 2 категории сложности по Южному Уралу, совершённом группой туристов ЦДЮТиЭ «Космос» г. Челябинска в период с 9 по 17 августа 2014 года.  
<http://www.dostoyanie-pokoleniy.ru/upload/iblock/ca5/ca5e1424a175e3526fdca946e3ae4dd0.pdf>