

I. Справочные сведения о походе.

Нитка маршрута:

г. Новосибирск - г. Фрунзе - г. Токмак
 р. Шамси - р. Джамалай
 пер. Облачный (1А) - р. Тезек - Тор
 - р. Туюк - Шамсиск - пер. N 332
 /3. Шамси/ (1Б) - р. Коль - Тор
 - пер. Бийк-Амму (1Б) - р. Кегетт
 р. Кегетт - г. Фрунзе - г. Новосибирск.

Состав группы:

Ф.И.О	год рожд.	место работы; должность; домашний адрес	обязанно- сти в группе
2	3	4	5
Горбачевский Владимир Викторович	1964	НИСЦ, студент ул. 1905г. д.3, 1.	руково- дитель
Ахста Владимир Германович	1952	ср. школа 168, учитель	завхоз
Кузнецова Ольга Ильинична	1966	ул. Ленина д.20, 32 Нисс, студентка ул. Ленина 6, 20	хроно- метрист
Соседов Николай Александрович	1956	СибВУМА, инженер. К. Маркса 9, 21	участник
Краскова Светлана Ивановна	1967	НИСЦ, студентка Никитина 66, 92	врач
Кардюков Виктор Семёнович	1962	НЗВМ, слесарь Никитино 70, кв 76	участник

2	3	4	5
Титов Игорь Владимирович	1962	НЗЦМ, наладчик, Тургенева 223,67	участник
Курочкина Ольга Юрьевна	1961	Промстройпроект, инженер, Фрунзе 367,450	участница
Тхон Петр Владимирович	1956	НИСЛ, преподаватель Блюхера 14,58	фотограф
Сергеев Андрей Константинович	1961	З. Труд, наладчик Есенина 8,447	участник

Материальное обеспечение группы.

Групповое		Личное	
наименование	количество	наименование	количество
налатки	3.	1. рюкзак	1
стальные	3.	2. пуховка	1.
пенки		3. коврик	1.
лавинная	3.	4. альпеншток	1.
понарта		5. лавинный	1.
лавинные	5	шнур	
зонты		6. защитные	1.
5. верёвка	1.	огни	
6. карабин	10.	7. обвязка	1.
7. примус	2.	8. каска	1.
8. аптечка	1.	9. костюм	2.
9. кастрюли	2.	шерсть.	
10. рюкзак	1.	10. анарака	1.
11. марш. кн.	1.	11. чашка,	1 колма.
12. карта	1.	посуда	

III Обзор района Кырмызского Алатоо

Кырмызский хребет протянулся в широтном направлении на 500 км к югу от Чуйской долины.

Самая высокая часть хребта (где находится высшая точка — пик Семёнова — Тянь-Шанского) и основные участки оледенения находятся к югу от Фрунзе но и в остальных частях хребта немало вершин выше 4000 м и перевалов 3800-4000 м. Географическое расположение хребта такое, что количество выпадающих осадков меньше при движении с востока на запад.

Таким образом восточные ущелья рек Буюк-Шамсикской — имеют относительно меньшим количеством снега, и большие массивы ледяных песков. Что и благоприятствует проведению походов первой и второй категории сложности.

IV Техническое описание маршрута

N	Дата	Переход от ... до	км	Характер пути, способы передвижения.
1	30.04-1986	г. Новосибирск — г. Фрунзе.		самолётом; от аэропорта "Манас" на маршрутном такси до нового автовокзала, на автобусе
2	30.04-1986	г. Фрунзе — г. Токмак.		до старого автовокзала, от старого автовокзала идёт рейсовый автобус.

1	2	3	4	5
3	1.05. 1986	г. Токмак - п. Шамси		автобус идет от авто- вокзала в г. Токмак
4	1.05. 1986	п. Шамси - р. Шамси	20	путь идет по дороге слева вдоль реки Туюк - Шамсинск;
5	2.05. 1986	р. Шамси - р. Джин- нолай	15	путь идет по дороге; пе- реход на правую сторону в 2 ^м месте: около лесни- чества и у фермы, у слияния рек Джиннолай и р. Шамси переход по мосту, тропа идет вдоль реки Джиннолай;
6	3.05. 1986	р. Джинно- лай - пер. Облачный (Н) - слие- ние рек Те- зек - Тор - Туюк - Шам- синск.	6	путь идет по каменисто- му каньону; перевальная серповидная хорошо видна, широкая; спуск по ск- лупе прикрытой снегом к слиянию рек Тезек-Тор - р. Туюк - Шамсинск, ва- ход в зону хвойных лесов;
7	4.05. 1986	слияние рек Тезек - Тор - р. Ту- юк - Шам- синск - пер. N 332.	9	путь по тропе вдоль реки Туюк - Шамсинск; переход к перевалу по моренным полям.
8	5.05. 1986	пер. N 332 (16) - р. Коль - Тор.	6	подъем на перевал по осити покрытую неглубо- кими снегами; спуск справа с тропой по каменному гребню по осити; далее путь ле- жит по моренным по- лям;
9	6	дневка		

1.	2.	3.	4.	5.
10.	7.05 1986.	река Кава- Тор - пер. Бидж Ануу (16) - р. Ке- гетик.	12.	путь идёт по моренным полям; выход на ледник закрывается снегом; пере- вальная седловина ши- рокая; подъём и спуск по снегу; Спуск к реке Кегетик по море- нным полям с выходом на дорогу;
11.	8.05. 1986.	р. Кегетик - н. Кегетик	24.	путь идёт по дороге с левой стороны; у кардо на переход на правую сторону реки;
12.	9.05. 1986.	н. Кегетик - г. Фрунзе - г. Новосибирск		
				Итого активными способами пути: 7 дней - 111 км.

IV Описание перевалов.

1. перевал Облачный (1А):

Выход группы в 7.30. Путь идёт по неширокому каньону. При подходе хорошо видна седловина перевала Облачный (фотография 3). Подъём по снегу, который хорошо держит. Крутизна подъёма 30° , протяжённость $150 \div 200$ м. Тур находится справа по ходу подъёма. Перевальная седловина широкая. Спуск с перевала по мелкой осипи, покрытой неглубоким снегом (крутизна 30° , протяжённость $200 \div 250$ м). Спускаемся к стечению рек Тезек - Тор - Туюк - Малыйск. Хорошее место для стоянки. Ниже в 30 минутах ходьбы есть долины.

3. перевал N 332 (1Б), 3800 м

Подход к перевалу по моренным полям. Беревальная седловина выражена нечётко со стороны подъёма. Подъём по мелкой осыпи, покрытой снегом. Протяжённость подъёма 300÷350 метров, крутизной 30°. Бур посередине перевальной седловины. На спуске весит снежный корниз. Поэтому проходы вправо по перевальному гребню и спускаем. Спуск протяжённостью 200÷250 м, крутизной 35÷40°. Доложили до реки Коль-Тор и становимся на погребу на моренных выносах.

4. перевал Битк-Амгу (1Б), 3700 м.

Выход в 7.00. Путь лежит по моренным валам. Затем выходим на закрытой снегом ледник. Через 3 часа после выхода подходим к перевалу. Беревальная седловина широкая, хорошо видна при подходе. Подъём по снегу протяжённостью 100 м, крутизной 35°. Бур посередине. Спуск с перевала справа по снегу (протяжённость 300 м, 35÷40°). Дальнейший спуск к реке Келиток по моренкам. Большой сброс высоты. Спускаемся лугием слева от каньона, т.к. внизу каньона по которому течёт небольшая река есть прищипки. Дальше дорога идёт вдоль реки Келиток, по которой и приходим в посёлок Келиток.

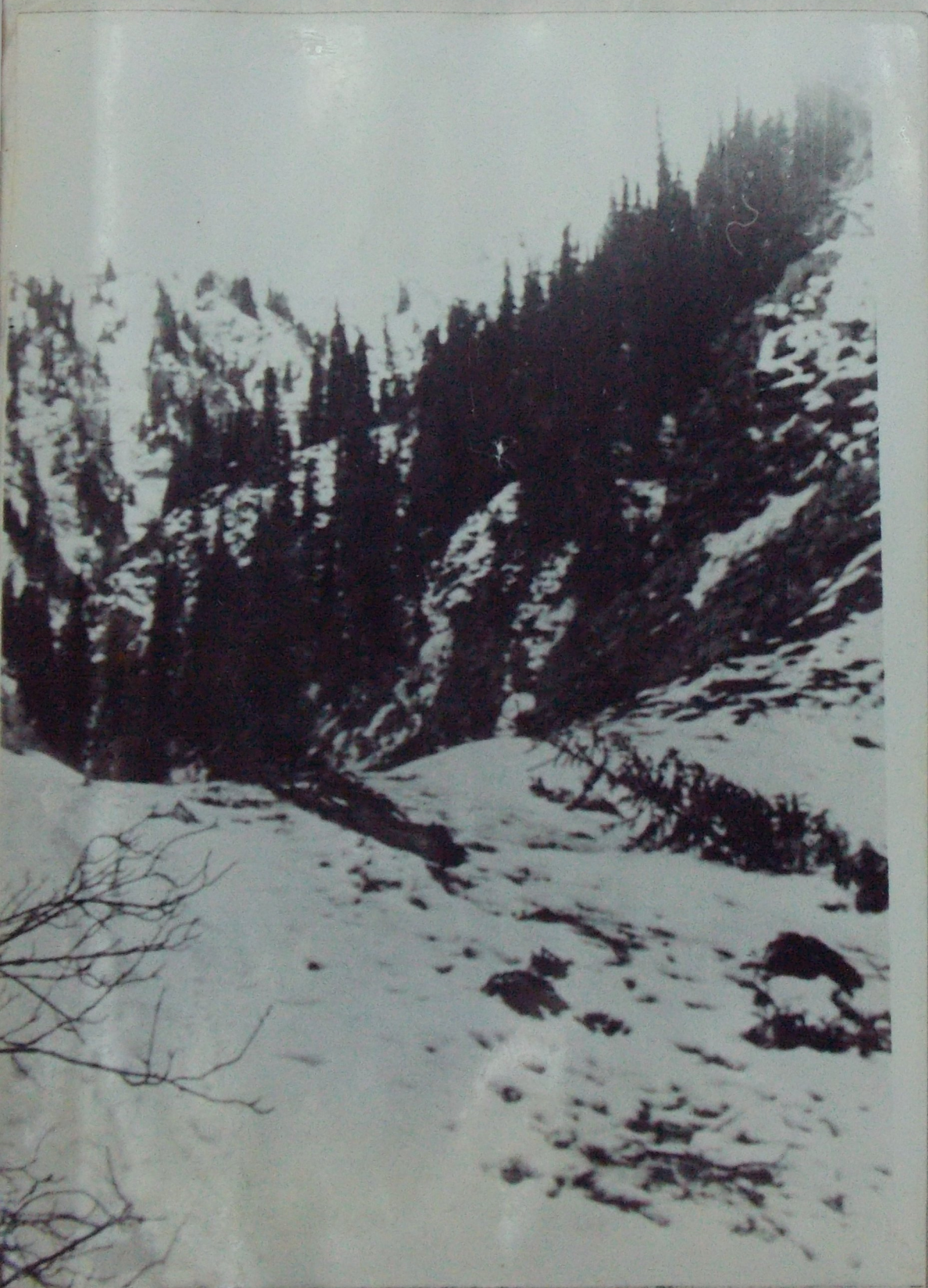


фото 1:
Группа на
обере у слия-
ния рек Туюк
- Шалсынск
- Джиколай

фото 2:
Каньон при
подходе к
перевалу Об-
лачный (1А)



фото 3:
Подъём на перевал Облачный (1А)



фото 4:
Группа на подходе к перевалу
№ 332 (1Б)



фото 5:

Подъём на перевал Бидж-Ангуу (15)



фото 6:

Группа на подъёме на перевал
Бидж - Ангуу (15)



фото 7:
Спуск с перевала Бийк - Амуу (15) к
реке Кегетис.