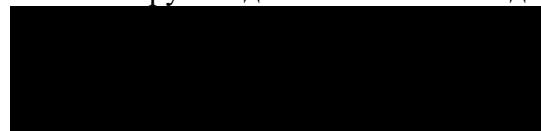


турклуб “Ирбис”

***Отчет
о пешеходном спортивном походе
третьей категории сложности
по Приполярному Уралу,
совершенном с 7 июля по 18 июля 2019 года.***

маршрутная книжка № -ФСТ-19

руководитель: Котлова Лада



e-mail: klada2018@mail.ru

Маршрутно-квалификационная комиссия _____ рассмотрела отчет и считает, что поход может быть зачтен всем участникам и руководителю _____ категорией сложности.

Отчет использовать в библиотеке _____

Судья по виду _____ (подпись) _____ (Фамилия, И.О.)

Председатель МКК _____ (подпись) _____ (Фамилия, И.О.)

Штамп МКК

Казань 2019

Содержание

Краткие сведения о походе	3
Состав группы	4
Варианты подъезда и выезда	5
Изменения маршрута и их причины	5
Варианты аварийных выходов с маршрута	5
График движения	5
Техническое описание	7
Итоги, выводы, рекомендации	79
Карта маршрута	80

Краткие сведения о походе

Вид туризма: пешеходный

Категория сложности: третья

Район похода: Республика Коми

Количество участников: 6 человек

Продолжительность маршрута: 13 дней

Протяженность маршрута: 169,7 км.

Маршрутная книжка:

Нитка маршрута: База Желанная – оз.Верхние Балбанты – пер. Голубые озера (1А) – Голубые озера – хр. Карпинского (1А) (радиально) – г. Народная (1А) (радиально) – плато Руин - р. Народа – Долина смерти – пер. плато Оленеводов (н/к) – р. Лосемьвож – р. Манарага - пер. Зигзаг (н/к) - пер. - Валдик (н/к) – база Желанная

Состав группы

Фамилия, имя	г.р.	Обязанности
Котлова Лада Викторовна	1969	руководитель, штурман
Курчавый Кирилл Александрович	1986	фотограф
Прокофьева Мария Александровна	1992	участник
Медведев Алексей Александрович	1992	ремонтник
Юдин Александр Сергеевич	1983	хронометрист
Юдин Сергей Сергеевич	1983	медик, фотограф

Варианты подъезда и выезда

Ближайший к маршруту крупнейший город Инта. До Инты удобно добираться поездом, большая часть которых прибывает с 6 до 9 утра. К начальной точке маршрута – базе Желанной удобнее всего подъезжать заказным транспортом (услуги оказывает как сам заповедник «Югад-ва» так и частные лица). Расстояние от Инты до Желанной около 130 км.

Изменения маршрута и их причины

Заявленный маршрут пройден с изменением. Причиной изменения послужила поздняя весна и снежная зима, в результате чего в регионе сложилась сложная обстановка высокий паводок, дожди, снега на северных склонах и плотные туманы. В результате высокой воды и не сошедшего с перевала снега выход с маршрута был осуществлен не по долине реки Лимлекою и пер. Олений (н/к) и Пальникшор (н/к), а через перевал Валдик(н/к) и долину реки Балбанью. В результате изменений километраж маршрута удалось сохранить.

Аварийные выходы с маршрута

Единственным логичным аварийным выходом с данного маршрута есть база на прииске «Желанный», где есть люди и спутниковая связь. Но если в более ранние года здесь была пекарня и можно было при возвращении приобрести горячий вкусный хлеб, то теперь ее не существует. Магазины и столовой тоже нет, но платный душ или комнаты для ночлега часто используют вернувшиеся с маршрутов туристы. Так же не далеко от слияния рек Косью и Манараги есть туристический приют «Манарага», где дежурят сотрудники заповедника, есть связь и вертолетная площадка.

График движения

день	дата	участок пути	ходовое время	Перепад высот (набор /сброс), м	км
1	7.07	база Желанная – оз. Малые Балбанты – р. Балбанью	6.20	+200/0	15,8
2	8.07	р. Балбанью – оз Верхние Балбанты –пер. Голубые озера (1А) – Голубые озера	7.20	+400/-100	10,1
3	9.07	Голубые озера – вершина 1722 м. хребта Карпинского (1А рад.) – Голубые озера	5.50	+800/ - 800	7,2
4	10.07	Голубые озера – г. Народная (1А рад.)– Голубые озера	8.10	+850/ -850	12,2 в зачет 6,1
5	11.07	Голубые озера – плато Руин - Верховья реки Народа	6.30	+100/-500	11,3
6	12.07	Верховья реки Народа – плато ручьев Южный и Северный- руч. Базовый	8.3	+300/-400	13,5
7	13.07	Ручей Базовый – р. Хобею – долина Смерти – озера под плато Оленеводов	6.3	+200/ -100	16,3
8	14.07	Озера под плато Оленеводов – перевал плато Оленеводов – плато Оленеводов – р. Лосемьвож	7.3	+300/ -400	15,4
9	15.07	р. Лосемьвож – р. Косью – р.Манарага	6.2	-100/ +100	14.3
10	16.07	р. Манарага – руч. Олений- верховья р. Манарага	3.2	+0/-0	10,4
11	17.0	Руч. Олений – пер. Зигзаг- пер Валдик	5	+500/-300	14,1
12	18.07	Пер. Валдик – р. Балбанью – база Желанная	5.10	+ 0/ -200	18.2 в зачет 11.2
13	19.07	Выброска(автотранспорт)		0	0
				+3750/-3750 (7500)	158,7 в зачет 141,4)

ИТОГО: 154,1 км, в зачёт – 141,4 км, с учетом коэффициента 1,2 – 169,7 км. Суммарный перепад высот 7500 м (набор/сброс 3750/3750 м) Данные по километражу и перепаду высот получены при использовании треков навигатора Garmin, записанных во время похода.

Техническое описание

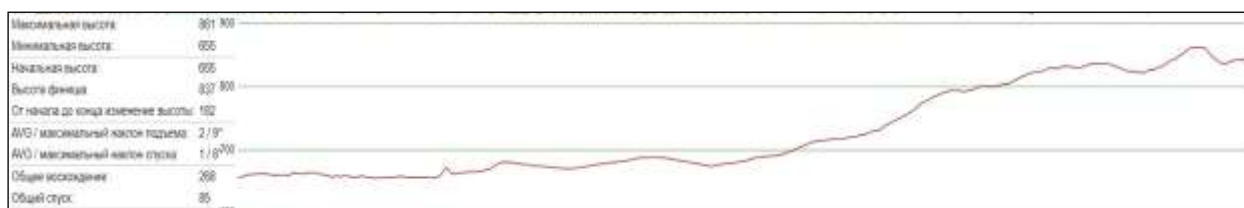
День 1 (7.07).

Маршрут: база Желанная – оз. Малые Балбанты – р. Балбанью

Расстояние: 15,8 км.

Ходовое время: 6.20 часа

Перепад высот: +200/-0=200



Забрасывались от Инты до Желанной на машине Урал, который заказали еще из Казани по рекомендации. Геннадий (89128635671), он уже раскидывает на какие даты какие попутчики. Общая стоимость заброски со всех групп в один конец 24 тысячи на 2019 год. На железнодорожном вокзале нас, по прибытию поезда в 6.40, встретил водитель, как оказалось не наш; наш не смог переехать Кожим и ждал на другом берегу. В общей сложности в Урал-вахтовку загрузилось 4 группы итого пассажиров было 24 человека. Машина на такое количество не рассчитана, поэтому тот, кто грузился крайним кидал рюкзаки на пол и использовал их как сидение. Загрузившись, мы отправились на базу Желанная. Дорога по времени занимает 5-6 часов, но с учетом поломок (фото 1) и переброски после Кожима на другую машину у нас вышло 7 часов.

К начальной точке маршрута прибыли в 14.00. Погода солнечная и теплая, решаем быстро пообедать и сделать марш бросок по болотам поближе к озеру Восьмерка. Световой день Приполярья позволяет двигаться даже в «ночное» время. В долине много комаров и мошки, используем репеленты и москитные сетки. Вездеходка от озера Балбанты(фото 3) сильно заболочена и пересекается

небольшими ручьями, легко переходимые в брод. Крайний брод возле чума, наиболее затруднителен, не столько глубиной до 60 -70 см. сколько очень топкими грязными берегами в которых легко можно оставить и сапоги, и ботинки (фото 4-5). По поводу обуви убедились в очередной раз, самая комфортная обувь для Приполярного Урала – сапоги из ЭВА. В такой дождливый период не просто сапоги, а болотники с высоким голенищем. Как позже выяснилось эти сапоги еще и на курумнике хорошо держат – не скользят.

Начиная от озера Мал. Балбанты решаем пойти выше вездеходки, не смотря на курумник и невысокий стланик расстояние идется легко. Здесь значительно суше и ручьи просто перешагиваются (фото 6).

В 21.15 встаем на стоянку на берегу р.Балбанью, не доходя до оз. Верхние Балбанты 1.5 км. (фото 7)



Фото 1. Грунтовая дорога сильно разбита. Остановка на ремонт.



Фото 2. Зеленая стоянка по пути на Желанную.
Любуемся приближающимися горами.



Фото3. Озеро Мал. Балбанты, гора Народная на заднем плане.



Фото 4. Вид на г.Народную от чума возле оз.Мал.Балбанты



Фото 5. Брод у чума. Топкий, вязкий берег.



Фото 6. Идем выше вездеходки.



Фото 7. Лагерь у р. Балбанью, южнее на 1,5 км она вытекает из озера Восьмерка (оз.Верх. Балбанты)

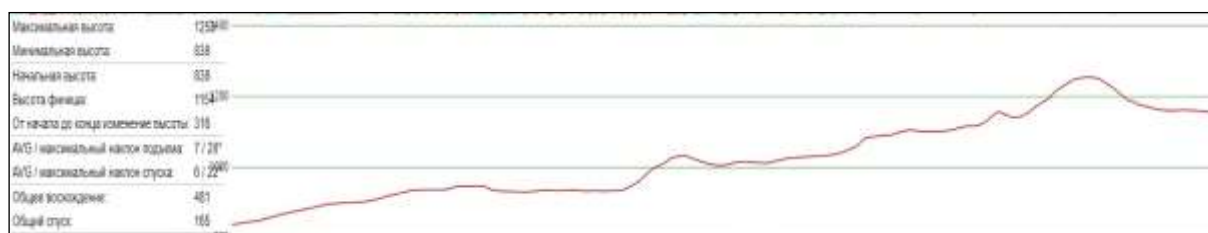
День 2 (8.07).

Маршрут: р.Балбанью – оз Верхние Балбанты –пер. Голубые озера (1А) – Голубые озера

Ходовое время: 7.20

Расстояние: 10,1 км.

Перепад высот: $+400/-100=500\text{м.}$



Общий подъём был назначен в 8.00, для восстановления сил после утомительной дороги, а выход в 10.10 часов. С утра пасмурно вершушки гор окутаны плотным туманом. Выдвигаемся в сторону озер Верхние Балбанты по правому орографическому берегу. Курумник средней величины, хорошо слежавшийся (фото 8). Озеро Восьмерку удобно огибать как по правому, так и по левому берегу. Снег сошел недавно берега подтоплены. Ручьи, впадающие в озера, переходятся по камням, индивидуальная страховка трекинговыми палками (фото 9-11). Самое верхнее озеро оказалось наиболее покрыто льдом, но одновременно снежники и лед подчеркнули его голубизну и красоту (фото 12). Также обходим его по

правому берегу и начинаем подъем на юго-восточном направлении. Угол 15-20° курумник слежавшийся. За подъемом в южном направлении идет достаточно пологий участок. Крупный курумник, местами подвижный, в сочетании с рыхлыми снежниками замедляет движение (фото 14). Начинает накрапывать мелкий дождь – курум становится скользким. В центре нагромождения камней небольшое прозрачное озеро с белоснежным кварцевым песком на берегу. В солнечную погоду здесь был бы рай (фото 13).



Фото 8. Курумник на подходе к оз.Верхние Балбанты



Фото 9. Озеро Восьмерка. Ручьи, впадающие в озера, переходятся по камням



Фото10-11. Переправа через ручьи, впадающие в озера Верх. Балбанты.



Фото12. самое верхнее из озер Верхние Балбанты.



Фото 13. Белоснежный песок у небольшого озерца под перевалом.

В солнечную погоду райское место.



Фото 14. Чем выше подъем, тем крупнее курумник.

Финальный взлет перевала угол 30° . Перевал смотрит на север и не весь освободился от снега (фото 15). Переходим по рекомендациям изученных отчетов

на левую сторону. Здесь не такой крупный курумник. Языки снежников имеют ледяные включения, поэтому стараемся их избегать на наиболее крутых участках (фото 16-17). Перед седлом перевал выполаживается до 15-20° появляются крупные скальники переходящие в хребет Карпинского (фото 18). Туман опустился, затрудняет просмотр всего перевала. На перевале снимаем записку московской группы, записка оставлена почти год назад 10.07.2018 года (фото 20). Морозящий дождь не прекращается. Туман наверху перевала плотный, видимость очень низкая (фото 19). Определяющая сторона перевала со стороны озер Балабанты. Южный склон имеет не большой взлет около 100 метров и достаточно пологий с этой стороны перевал некатегорийный (фото 21-22). Не смотря на то что он южный тоже покрыт снегом, но уже рыхлым – спускаемся по снежнику. Берега Голубого озера сплошной курумник или подтопленная болотина (фото 23). Выбор места для лагеря не богат – находим удобный пяточек. Подъем на Карпинского в связи с туманом и дождем переносим на завтра.



Фото 15. Северный склон перевала еще сильно заснежен.



Фото 16. Подножье финального взлета.



Фото17. Просматривается седловина перевала.



Фото 18. Перевал под седловиной. Слева скальники хр. Карпинского



Фото 19. На перевале Голубые озера



Фото 22. Южный склон пер. Голубые озера н/к, взлет около 100 м.



Фото 23. Голубые озера – ищем место для лагеря

День 3 (9.07).

Маршрут: Голубые озера – вершина 1722м. хребта Карпинского (1А, рад.) – Голубые озера

Ходовое время: 5.50 часа

Расстояние: 7,2 км.

Перепад высот: $+800/-800=1620\text{м.}$



Встали пораньше и в 7.40 начали восхождение на хребет Карпинского. Небо затянуто легкой пеленой облаков, ясность и видимость хорошая. Курумник у подножья хребта средних или мелких размеров, встречаются островки травянистой растительности. Угол 15-20° (фото 24). При поднятии выше курумник становится крупных размеров. Ближе к вершине хребта появляются скальники, которые можно обойти ниже (фото 25-26). Но при повороте хребта в северо-восточном направлении на склонах появляются длинные языки снежников. Высота выше 1500 м, угол 30-35° снежники имеют наледи и без кошек и ледоруба пересекать их опасно. Какое-то время нам удастся маневрировать,

подбираясь к вершине хребта, но появляется плотный туман и видимость падает до десятка метров. Оказавшись под вершиной 1722м (фото 27-28) между скальниками наверху и крутым снежником ниже, мы решаем спуститься вниз и попытаться обойти (фото 28-29). Спускаемся курумником до того места где угол склона снежника становится комфортным и переходим на снег (фото 30). Ниже 1400м. туман отсутствует, закрывает плотно только вершины. В это время проясняется над г. Народной, и мы со склона Карпинского видим хороший подъем на Народную через плато Руин. Пройдя ниже по хребту Карпинского на север и убедившись в том, что снег на это стороне не растаял окончательно отказываемся от восхождения на главную вершину Карпинского. Воспользовавшись просветом среди облаков бродим ручей Карпин-шор (фото 31) и подходим к плато Руин. За это время Народную плотно затягивает туманом накрапывает дождь. Решено было вернуться в лагерь и совершить восхождение на Народную от перевала Голубые озера где снег растаял полностью и хорошо просматривается линия подъема. Готовим ужин спрятавшись под тентом от дождя. Идти на Народную решили «ночью» тем самым попробовать поймать ясную погоду.



Фото 24. Подъем на хребет Карпинского. Лагерь внизу.



Фото 25. Крупный курумник ближе к вершине.



Фото 26. Курум переходит в скальники



Фото 27- 28. Высота 1722 м. Туман. плохая видимость, скальники и снежники заставили повернуть и искать путь ниже



Фото 28-29. Возвращаемся. Спускаемся ниже чтобы обойти снежники и скалы.



Фото 30. Снежники хороши для спуска, если в них нет льда.



Фото 31. Брод Карпин-шора. Вершина Карпинского в тумане.

День 4 (10.07).

Маршрут: Голубые озера – г. Народная (1А, рад) – Голубые озера

Ходовое время: 8.10 часов

Расстояние: 12,2 км.

Перепад высот: $+850/-850=1700$ м.



Ночью дождь перестал, прояснилось, встали в два часа, в три вышли в сторону Народной. Поднялись на перевал Голубые озера и траверсом взошли на безымянную высоту 1497. По ходу движения полосы крупного курумника сменялись небольшим курумником, среди которого встречались островки травянистой растительности (фото 33-34). Угол у подножья склона 15-20°, угол после 1200м 25-30°. Ясно, отсутствует дождь, чем выше, тем красивее виды Приполярного Урала. Открываются виды на долину реки Балбанью и обзор на Голубые озера (фото 35).

От вершины 1497 м. (фото 36) спускаемся на плато горы Народной (фото 37).

Видно Манарагу, но буквально на глазах появляются облака и видимость ухудшается (фото 38). Находим маркированную тропу - она помечена цветом и турами и начинаем подъем. На подъеме к вершине все больше становится снежников, перекрывающих тропу. По одинокой цепочке следов создается впечатление, что мы этим летом только вторые кто поднялся на вершину. Постепенно к туману добавляется сильный ветер дождь, а затем и мелкий град. К достижению вершины присутствует все кроме видимости (фото 39-42). Полюбоваться видами не удастся -на вершине дождь со снегом и плотный туман. 8.30 начинаем спуск. Шквалистый ветер и ливень с градом сопровождают нас всю дорогу идем по турам и навигатору. Наше предположение, что ниже будет тише ветер тоже не оправдалось.

К 13.10 вернулись в лагерь отсиживаемся в палатках, отсыпаемся. Выдвинуться на маршрут невозможно. Непогода буйствовала всю ночь.



Фото 32. Лагерь на Голубом озере



Фото 33. Хребет Карпинского за спиной.
С пер. Голубых озер траверсируем склон в сторону горы Народной.



Фото 34. Группа на привале перед подъемом на безымянную вершину 1497м.



Фото 35. Вид на долину Балбанью



Фото 36. Небольшое плато вокруг точки 1497 м.



Фото 37. Плато Народной



Фото 38. 6 утра, а погода уже начинает портиться



Фото 39. Памятный крест на Народной



Фото 40. Туман уплотняется, дождь усиливается



Фото 41. Навигатор показал вместо 1895 м 1908 м. (погрешность на 13 м)



Фото 42. На вершине Народной сильный ветер и дождь.

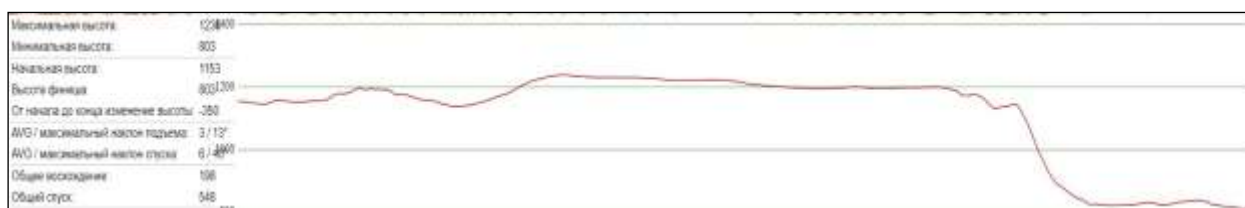
День 5 (11.07).

Маршрут: Голубые озера – плато Руин - Верховья реки Народа

Ходовое время: 6.30 часа

Расстояние: 11,3 км.

Перепад высот: $+100 / -500 = 600$ м.



Не смотря на подъем в 7 утра, позавтракав залезаем в палатки. Начавшаяся вчера непогода продолжает свои бесчинства. Только в 12 все утихло, быстро собираем лагерь и выдвигаемся в сторону плато Руин в 12.45. Несмотря на то, что пробивается солнце туман плотно сидит на вершинах. Голубые озера обходим почти по береговой линии (фото 43) и переправляемся через ручей Карпин-шор. За те сутки, что лил дождь он становится шире в два раз и глубже (фото 44).

Плато Руин действительно при подъеме напоминает руины каких-то построек. Такое впечатление складывается благодаря крупному куруму прямоугольных форм (фото 46). Подъем от озер 150м. угол склона 5-10°. Крупный курум достаточно быстро сменяется средним и мелким. На плато фактически нет мест под стоянку лагерем т.к. либо оно покрыто курумом, либо сильно заболочено (фото 47-48). В центральной части на склоне Народной два снежника вытянутые вдоль направления движения были выбраны для прохождения плато (фото 49). Болотистые участки в связи с поздней весной имели высокий уровень воды. Дождь не заставил себя долго ждать и уже на подходах к снежникам одеваем дождевики.

На подходе к спуску в долину реки Народа (фото 50) наиболее сухие участки и здесь можно подобрать место для стоянки. Дождь затих. Выбираем место для спуска между точкой 1249м и подъемом на Народную. Сброс высоты с плато 500м. Спуск начинается полого с 10° но в средней части составляет 30-35°. Спуск лучше проходить в юго-восточной части склона (фото 51-53). Здесь есть небольшая полоса стланика и менее подвижный курумник. Чтобы попасть туда необходимо пересечь широкую полосу снежника. Лучше это делать в начале спуска там, где угол не большой. Спускаясь мы обнаружили оранжевые ленты, помечающие путь. Видимо он был выбран как оптимальный не только нами. Еще находясь на плато, имея хороший обзор мы выбрали место для переправы через реку Народа. Предполагаем, что в менее дождливый сезон и в более раннюю весну с бродом реки вообще не возникает проблем на всем ее протяжении. Нами был выбран участок при вытекании реки из второго от истока озера. Глубина брода 40-60см ширина реки 20-25м. (фото 54-55) В связи с поздним выходом из-за непогоды приближается вечер, смеркается и мы через километр от брода встаем на ночевку. Вечер заканчивается очередным ливнем, сменившим моросящий дождь, сопровождавший нас днем на маршруте.



Фото 43. Покидаем Голубые озера.



Фото 44. Брод Карпин-Шора после дождей.



Фото 45. Хорошая погода и хорошая видимость. Пологий подъём на плато Руин.



Фото 46. Плато Руин



Фото 47. Плато Руин. Курумы переходят в заболоченные участки



Фото 48. Плато Руин. Курумы переходят в заболоченные участки



Фото 49. Снежники плато Руин



Фото 50. Вид на реку Народа с плато Руин



Фото 51. Спуск с плато Руин



Фото 52. Спуск с плато Руин.



Фото 53. Спуск с плато Руин.



Фото 54. Переправа через Народу



Фото 55. Переправа через Народу

День 6(12.07)

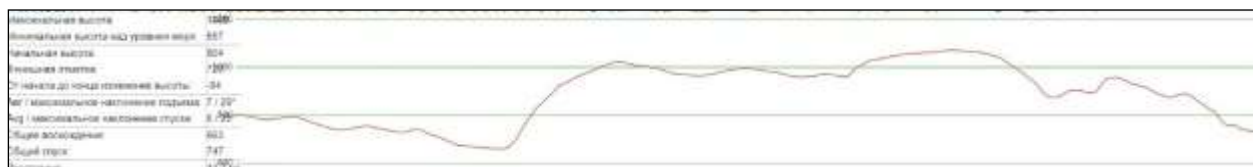
Маршрут: Траверс от верховья реки Народа – вершина 1031м.- ручьи Близнецы
Южный и Северный- ручей Базовый

Ходовое время: 8,3 часа

Расстояние: 13,5 км.

Перепад высот: $+300/-400=700\text{м.}$





Утро встречает нас ясной солнечной погодой. Выходим на маршрут в 9 утра. Ищем брод через ручей Мансишор, но безрезультатно (фото 56). Горный полноводный ручей подпитывается притоками со склонов. После дождей они превратились в настоящие водопады. Возвращаемся к реке Народа и переправляемся на левый орографический берег (фото 57). Тропа по берегу отмечена на карте, но в реальности давно заросла и не существует. Подходим под плато по левому берегу по стланику и курумам и переходим Народу в широко разлившемся участке с островом посередине (фото 58). Ширина участка 50-60м. глубина от 40 до 60 см.

Подъем на вершину плато 1031м от уреза воды составляет 350м. Склон вначале подъема составляет 20-25°, но уже от середины составляет 10-15°, сложен в основном средним курумником, достаточно много «островков» стланика и травянистой растительности (фото 59-60). Снега мало. На плато нас встречает каменистая тундра. Стланик не высокий, курумы небольшие по размеру и редко встречаются (фото 63). Место у человека похоже не популярное и мы начинаем встречать большое разнообразие птиц. Следом встреча с красавцем оленем и у Южного ручья встречаем молодого медведя, который поспешил ретироваться. Видимость в тундре хорошая и в течении 3 часов мы его еще видели на горизонте. Переправа через ручьи Северный и Южный не сложная, ручьи мелкие (фото 61-62). Тем не менее на Южном ручье есть красивый водопад.

Спуск в долину ручья Базового в этот день завершить не удалось. Склоны к ручью крутые для того, чтобы встать на них лагерем. Поэтому бивуак размещаем на ровном участке, но далеко от воды (фото 64). Тот редкий день, когда не было дождя.



Фото 56. Ручей Мансишор



Фото 57. Переправа через Народу



Фото 58. Река Народа в месте переправы



Фото 59. подъем к вершине 1031



Фото 60. Подъем на вершину 1031м.



Фото 61. Ручей Северный.



Фото 62. Ручей Южный



Фото 63. Каменистая тундра



Фото 64. Бивуак у ручья Базовый

День 7 (13.07).

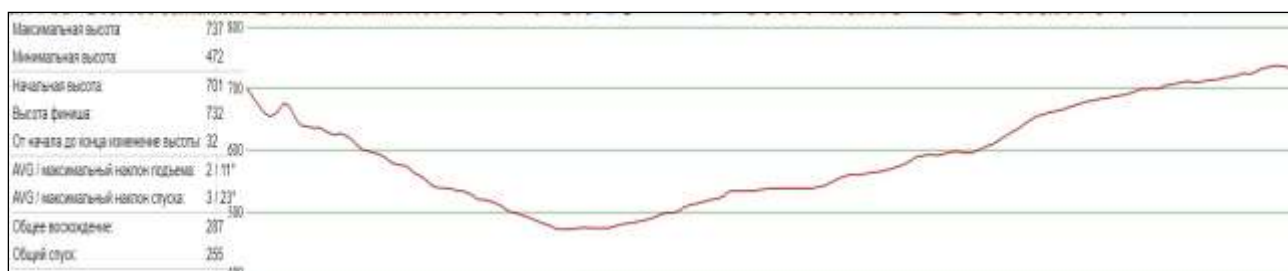
Маршрут: Ручей Базовый – река Хобейо – Долина Смерти – озера у отметки 736м.

Ходовое время: 6.3 часа

Расстояние: 16,3 км.

Перепад высот: $+200/-100=300\text{м.}$





Утро пасмурное. Подъем в 6 выход в 8 часов. Спускаемся и переходим ручей Базовый. Тропы, отмеченные на картах, отсутствуют (фото 65). Начинается лес. Идем по заросшим тропам и после очередного брода Базового (фото 66) натываемся на знакомую оранжевую ленту – ориентир. С этого места сразу от брода начинается хорошая тропа. Тропа выводит нас к заброшенной избе (фото 67). Добротное строение брошено давно, внутри сыро, кругом плесень. Тем не менее ее вполне еще можно использовать как укрытие и внутри ощущение, что прибрано. От избы к реке Хобею ведет грунтовая дорога (фото 68). Дорога всего около двух километров длинной, переходит в тропу. На развилке тропы уходим направо (на запад) и подходим к одному из рукавов Хобею. Река полноводна, но переправа через нее возможна. Тем не менее решаем идти по левому берегу, чтоб избежать тех участков, которые требуют переправы. Решение оказалось верным- дальше на протяжении всего дня река была не пригодна для переправ. Тропы вдоль реки нет, лес очень густой произрастают как кедр, так и густой подлесок, местами заболоченные участки. Начинается традиционный дождь. После впадения ручья Ошкавож лес становится реже, а на повороте в урочище Долина Смерти появляется оленья тропа, вперемешку с медвежьими следами. Продолжаем движение по левому (орографический) берегу, лес отступает. На открытом пространстве дождь усиливается, появляется ветер. Тропа по правому берегу отсутствует, что отмечают и другие группы в своих отчетах. В том месте где на карте тропа переходит с правого берега на левый исчезает и оленья тропа, по которой мы шли. Начинается крупный курумник. Встаем лагерем на берегу озера у отметки 736 (фото 69). Дождь переходит в ливень, продолжающийся всю ночь.



Фото 65. Лес вдоль ручья Базовый



Фото 66. Брод ручья Базовый



Фото 67. Брошенная изба



Фото 68. Дорога к реке Хобею от брошенной избы длинной около 2 км.



Фото 69. Лагерь возле озера Хобею

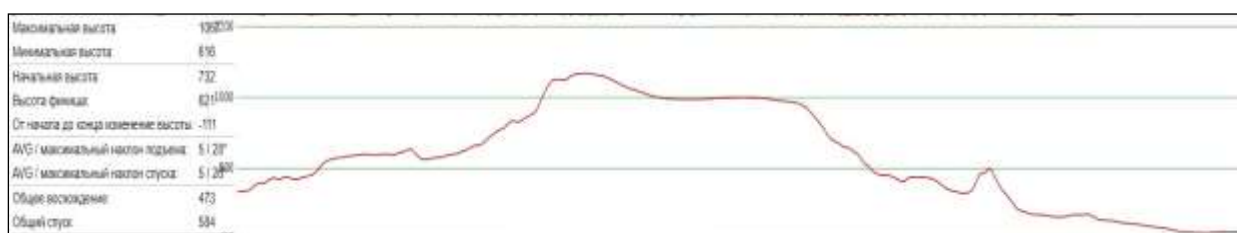
День 8 (14.07).

Маршрут: озера у отметки 736 м. - перевал Оленеводов – плато Оленеводов – река Ломесьвож.

Ходовое время: 7,3 часа

Расстояние: 15,4 км.

Перепад высот: $+300/-400=700$ м.



День начался солнечной погодой. Подъем в 7 сушимся после вчерашнего дождя, завтракаем и выдвигаемся в сторону перевала Оленеводов. Огибаем озеро по левому берегу сквозь высокий кустарник (фото 70) и по-крупному куруму, тропа отсутствует. Ручьи и Хобею не глубокие до 50 см, не широкие 3-8 метров, с быстрым, но не сильным течением (фото 72). Переходятся легко. На подходах ко второму озеру оленья тропа появляется вновь, довериться ей стоит полностью,

потому как проходит самыми удобными переправами, огибает препятствия. Перевал Оленеводов просматривается с низу плохо, и мы начали подъем раньше от малого озера (фото 73). Более удобный вариант дойти до большого озера и подняться там. Конкретной тропы или туров на перевале нет. Курумник средний и крупный хорошо слежавшийся. Перевальный взлет 200м наибольший угол 20° (фото 74). При подъеме на перевал традиционно начинается дождь, который кончится только под следующее утро. На самом перевале нас встречает суровый пейзаж из озера в льдинах и небольшого стада диких оленей, рассматривающих нас с любопытством. Спуск на север проходит через плато Оленеводов сильно заболоченное вначале, ниже переходит в каменистую тундру с турами ведущими оптимальным путем к реке Ломесьвож. Плато заканчивается на изгибе реки с красивым водопадом (фото 75) и удобным бродом (фото 77). От брода ведет тропа, похожа на оленью часто теряющаяся среди стланика и многочисленных ручьев. Несмотря на то, что над нашей головой дождь в долине хорошо видно Манарагу. Встаем лагерем на берегу Ломесьвож не доходя 2 км. от реки Косью (фото 78).



Фото 70. Кустарник по берегам озер Хобею.



Фото 71. Поднимаемся вдоль озер Хобею



Фото 72. Брод Хобею



Фото 73. Начали подъем от малого озера.



Фото 74. Подъем на перевал Оленеводов.



Фото 75. Водопад в верховьях Ломесьвож.



Фото 76. Спуск к Ломесьвож, Манарага впереди.



Фото 77. Переправа Ломесьвож.



Фото 78. Лагерь на берегу Лосемьвож.

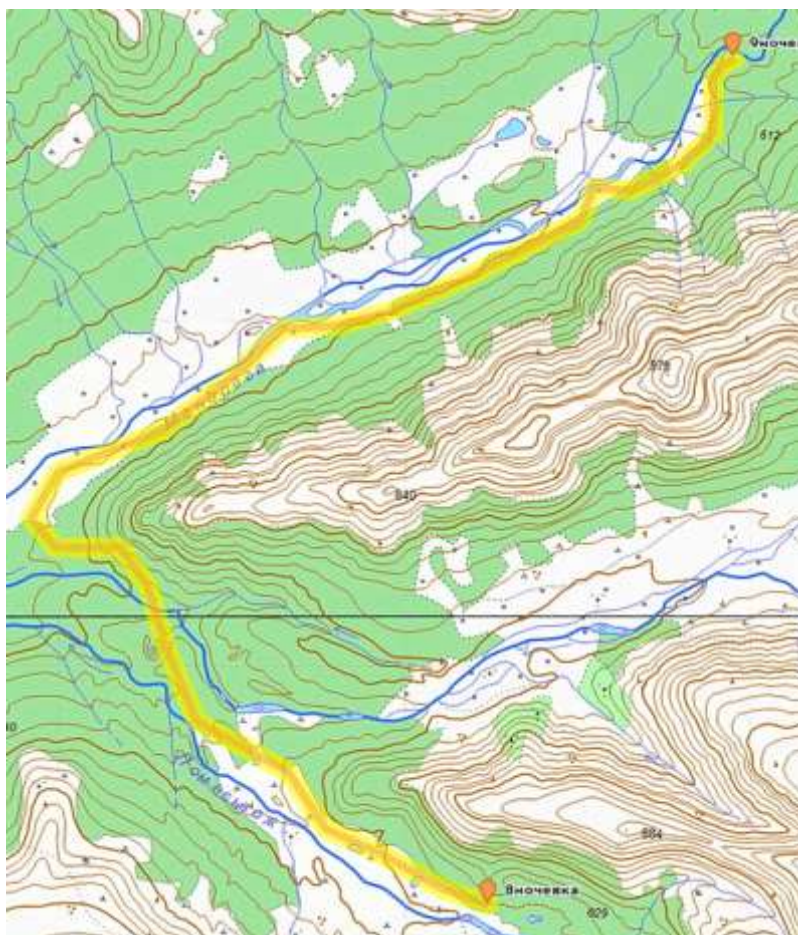
День 9 (15.07).

Маршрут: река Лосемьвож – река Косью – река Манарага

Ходовое время: 6,2 часов

Расстояние: 14,3 км.

Перепад высот: $+100/-100=200\text{м}$.



Утро хмурое, накрапывает редкий дождик. В 10 выходим на маршрут. Достаточно быстро находим место для переправы через Косью. Река в этом месте разделена островом на два рукава. Второй основной рукав 50-80см глубиной, 20-25 метров шириной, но с сильным течением (фото 79). Переходим стенкой по трое, девушки посередине. Место для перехода используется часто, на другом берегу находим следы бивуаков и хорошую тропу. По Тропе спускаемся к реке Манараге (фото 81). Соблазнившись удобством тропы решаем

не бродить реку в районе горы. Продолжаем маршрут по левому берегу и встаем на обед на бивуаке с оборудованным костровищем среди елей и с хорошими дровами (фото 80). Соскучившись по костру, устраиваем горячий обед. Погода солнечная, настроение отличное.

За стоянкой тропа вдоль Манараги заканчивается. По молодым кустам и деревьям можно догадаться, что когда-то здесь проходила вездеходка, заросшая к данному времени. Перейти на правый берег удобный для передвижения возможности нет т.к. у Манараги высокий уровень воды (фото 82). Встаем лагерем так и не найдя брод Манараги в 18 часов (фото 83).



Фото 79. Переправа через Косью стенкой по трое.



Фото 80. Бивуак на левом берегу Манараги.



Фото 81. От Косью к Манараге



Фото 82. Манарага



Фото 83. Лагерь на берегу Манараги

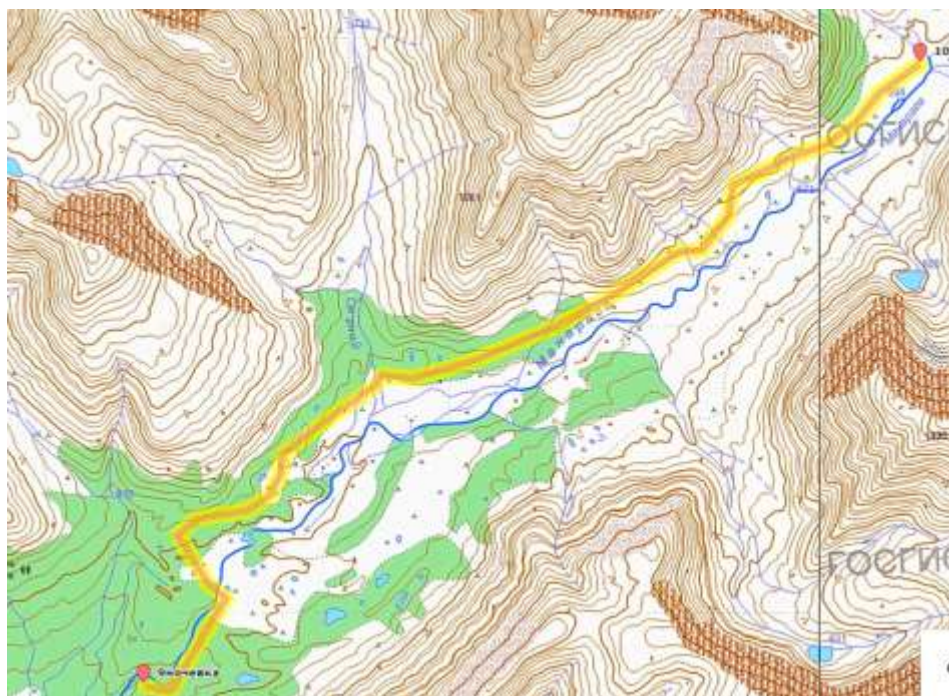
День 10 (16.07).

Маршрут: Река Манарага –ручей Олений- верховья реки Манарага.

Ходовое время: 3,2 часа

Расстояние: 10,4 км.

Перепад высот: +0/-0=0м.



Подъем в 7 утра, в 8.30 выходим на маршрут. Брод нашли в 2 км. от стоянки. В этом месте Манарага широко разлилась, подтопила берега и замедлила течение (фото 84-85). Переходим по двое глубина 60-90 см ширина около 40 м. В 100 метрах от брода выходим на тропу. Тропа болотистая, подтопленная, но хорошо набитая (фото 86). По тропе доходим до популярной у туристов стоянки под перевалом Зигзаг, на повороте Манараги на северо-запад. Не смотря на небольшой пройденный километраж решаем разбить лагерь (фото 88-89). В соседней долине гремит гром, на горизонте тучи, очень душно – все предвещает грозу. Гроза правда так и не дошла до нас, а мы смогли просушить всю одежду и обувь.



Фото 84. Переправа через Манарагу



Фото 85. Переправа через Манарагу



Фото 86. Тропа по правому берегу Манараги.



Фото 87. На подходах к ручью Олений



Фото 88. Не смотря на популярность стоянки дрова есть.



Фото 89. Лагерь под перевалом Зигзаг.

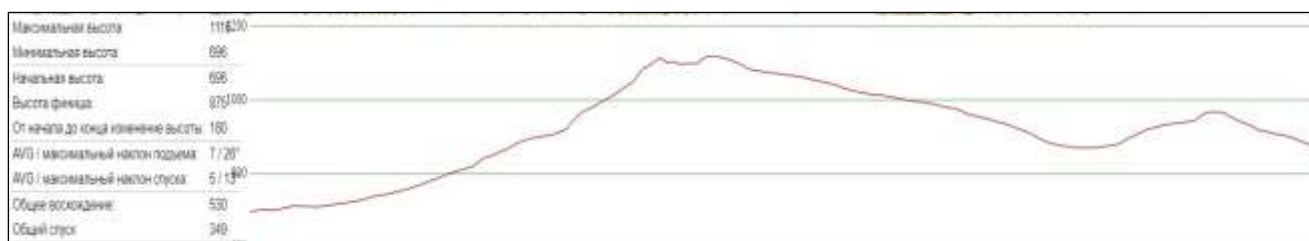
День 11 (17.07).

Маршрут: Верховья р. Манараги - Перевал Зигзаг –перевал Валдик- озеро под перевалом Валдик

Ходовое время: 5 часов

Расстояние: 14,1 км.

Перепад высот: $+530/-350=880\text{м}$.



Утро начиналось солнечно, пока на Кар-каре не появилось угроза в виде грозового облака (фото 90). К этому времени мы уже снялись со стоянки и очередной раз переправились через Манарагу. Даже в верховьях река была значительно выше по уровню воды и течение было более сильное чем обычно (фото 100). Глубина 50-60 см ширина 5 м. Хорошо набитые тропы ведут к перевалам Зигзагу и Каркару. Уходим на север по нужной нам тропе к перевалу Зигзаг, переходя незначительные притоки Манараги. Начинаем подъем и уже на подходах разразилась гроза с ливнем. Тропа исчезает в курумнике и если угол склона при подъеме на север едва достигает 10°, то при повороте на восток (не зря

же он Зигзаг) угол склона уже достигает 20°. Озеро под седловиной перевала с остатками льдин, уровень воды выше традиционного. Обходим озеро по левому берегу по ходу движения, поднявшись от подтопленного берега на курумник. Фотографируемся на перевале, ливень не утихает (фото 101). Спуск в сторону реки Лимбекою более пологий. Спускаемся с курумника и идем вдоль реки, пока она не делает поворот на лево, где мы поворачиваем на право в сторону перевала Валдик. На перевал ведет тропка и преодоление перевала не затруднительно. Уже на перевале решаем остановиться лагерем на озере (фото 102). Дождь становится на время тише, дает нам спуститься и только мы залезаем в палатки с новой силой поливает нас всю ночь до утра.

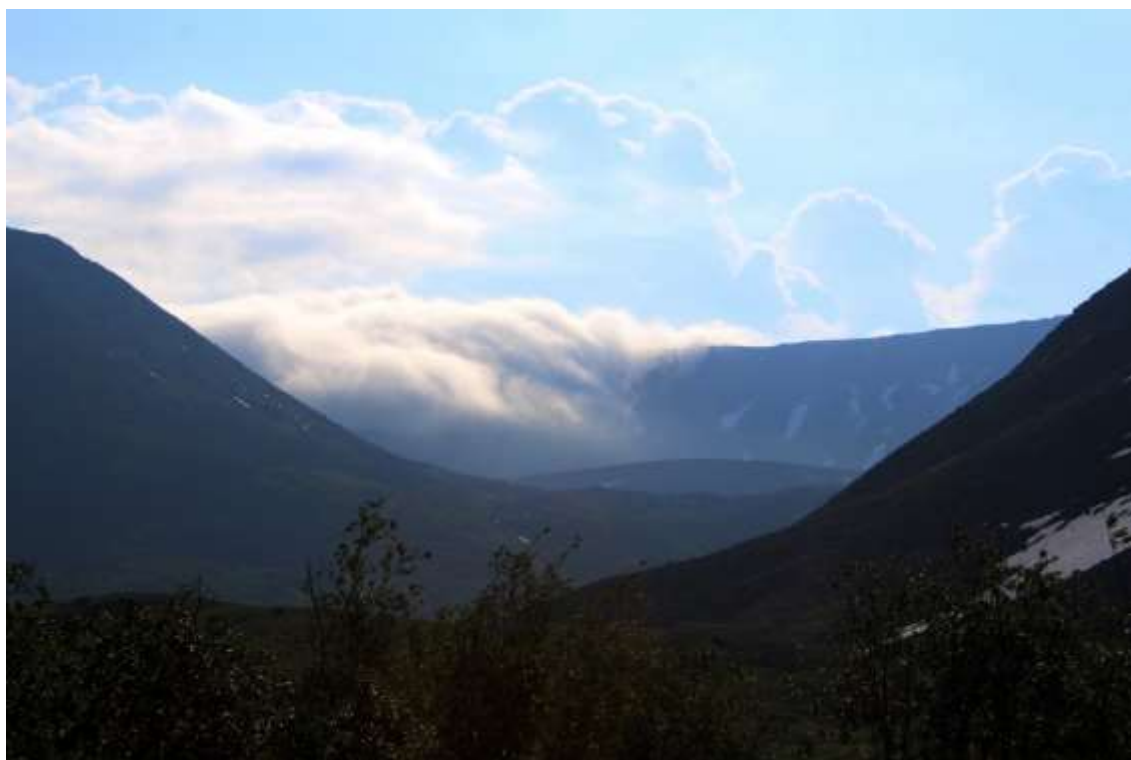


Фото 90. Гроза с перевала Каркар



Фото 100. Брод Манараги возле бивуака.



Фото 101. Перевал Зигзаг



Фото 102. Перевал Валдик

День 12 (18.07).

Маршрут: Озеро под перевалом Валдик – оз. Бол. Балбанты.

Ходовое время: 5.1 часа

Расстояние: 18,2 км.

Перепад высот: $+80/-300=380$ м.



Подъем в 6 утра, но позавтракав, ждем затишья дождя. В 10 дождь на какое-то время ослабевает и быстро собрав лагерь выдвигаемся к базе Желанная, откуда нас должен забрать трансфер. Идем от озера по тропе, которая переходит в дорогу. Дорога сильно подтоплена, но не заболочена (фото 103). Через пару километров дорога упирается в реку Балбанью и переходит на другой берег. Паводок не обошел стороной и эту реку. И если глубина осталась 50-60 см., то в ширину 40-50 метров. Брод у чума стал около 80- 90 см. глубиной. Группы, которые не нашли его переходили ручей по пояс. От Старика и Старухи вездеходка в понижениях затоплена разлившейся Балбнью – идем по колено в воде, а дождь так и не останавливается. Встаем лагерем на берегу озера Бол.

Балбанты. Рядом еще 4 группы. Три группы ушли ночевать на базу Желанная. Базу в тумане не видно, так же, как и озеро, на берегу которого находимся (фото 104). Дождь не отбивает желания поискать хрусталь, как сувенир с Приполярного Урала. Здесь хрусталь в основном осколочный, растасканный с шахт. Все с трофеями.



Фото 103. Дорога по правому берегу Балбанью.



Фото 104. Дождь и туман озеро Бол. Балбанты.

День 13 (19.07).

Маршрут: База Желанная – Инта

Ходовое время: 0 часов

Расстояние: 130 км. автотранспортом

Перепад высот: 0

Выехали от базы Желанная в 9 утра. Так как забрасывали водников к Кожиму к Каменной Бабе то сделали крюк. Вода высокая и на месте переправы стоит затопленный урал. Туристов с него тоже забираем до Инты. Время в пути обычно составляет 7-8 часов. У нас же со всеми остановками, загрузками и выгрузками вышло 10 часов. Прибыли на вокзал в 18 за 3 часа до поезда.



Фото 105. Озеро Бол. Балбанты



Фото 106. Камень – Баба на Кожиме.



Фото 107. Наш урал-вахтовка. Зеленая стоянка после переправы Кожима.



Фото 108. Не каждому водителю удастся справиться с Кожимом.

Затонувший урал-вахтовка на переправе.

Определяющие препятствия и оценка категории сложности

Препятствия	Категория	Протяженность/ количество	Краткое описание
7.07.2019			
Переправы	н/к	3	Броды через, индивидуальная страховка треккинговыми палками
8.07.2019			
Перевал	1А	1	Восхождение на перевал Голубые озера со стороны оз. Верх. Балбанты
Переправа	н/к	3	Переправы притоков, впадающие в озера Верх. Балбанты
9.07.2019			
Переправа	н/к	1	Ручей Карпин- Шор

Вершина	1А	1	Подъем на вершину 1722 м. хр. Карпинского
10.07.2019			
Вершина	1А	1	Радиальный подъем на Народную со стороны Голубых озер, через вершину 1497
11.07.2019			
Переправа	1А	1	Река Народа, переход по двое, страховка трекинговыми палками
Переправа	н/к	1	Ручей Карпин-Шор
12.07.2019			
Переправа	н/к	3	Брод реки Народа индивидуальная страховка трекинговыми палками, переход стенкой
Траверс	н/к	1	Траверс река Народа -вершина 1031м.- верховья ручья Базовый
13.07.2019			
Переправа	н/к	3	Броды через притоки Хобею, индивидуальная страховка трекинговыми палками
14.07.2019			
Перевал	н/к	1	На плато Оленеводов
Переправа	н/к	3	Броды через реки Хобею и Ломесьвож индивидуальная страховка трекинговыми палками
15.07.2019			
Переправа	1А	1	Косью переход стенкой по трое
16.07.2019			
Переправа	1А	1	Манарага переход по двое
Переправа	н/к	3	Олений индивидуальная страховка трекинговыми палками
17.07.2019			

Переправа	н/к	3	Переправа верховья Манараги и ее притоков
Перевал	н/к	1	Зигзаг
Перевал	н/к	1	Валдик
18.07.2019			
Переправа	н/к	4	Переправа Балбанью и ее притоков
19.07.2019			
Выброска(трансфер) на урале от базы Желанной до Инты 130 км.			

Производим оценка категорируемого маршрута по протяженным препятствиям. Результат в баллах определяется вычислением по формуле:

$$\text{ППб} = K_t \times \text{ППор} \times (L_{\text{мар}}/L)$$

ППб - количество баллов за протяженные препятствия категорируемого маршрута

K_t - коэффициент труднопроходимости района,

ППор - количество баллов за протяженные препятствия маршрута

$L_{\text{мар}}$ - длина категорируемого маршрута,

L - протяженность маршрута для категории сложности маршрута.

$$\text{ППб} = 0,63 \times 50 \times (169/140) = 38$$

Используя высотный график категорируемого маршрута, по формуле определяется коэффициент перепада высот.

$$K = 1 + \Delta H/V$$

K - коэффициент перепада высот,

ΔH – суммарный перепад высот на активной части маршрута, включая подъемы и спуски, выраженный в километрах,

$V=12$ км – величина нормирования для перехода к безразмерным единицам.



$$K=1+7,5/12=1,6$$

определяем общую интегральную оценку категорируемого маршрута за район, учитывающая географический показатель района, суммарный перепад высот на маршруте и автономность маршрута.

$$P_6 = \Gamma \times K \times A$$

P_6 – интегральная оценка категорируемого маршрута за район в баллах,

Γ – географический показатель района в баллах,

K – коэффициент перепада высот,

A – коэффициент автономности маршрута.

$$P_6 = 10 \times 1,6 \times 1 = 16$$

Общая таблица локальных препятствий

Тип	Категория	Кол-во	Число максимально/баллы идущие в зачет	Сумма	Максимальная сумма
переправа	н/к	22	8/4	4	7
переправа	1А	3	6/6	3	
перевал	н/к	3	2/4	4	8
перевал	1А	1	2/8	4	
вершина	1А	2	2/10	10	10
траверс	н/к	1	2/8	4	4
				29	В зачет 29

Общее количество баллов, набранных категорируемым маршрутом по всем показателям

$$КС_6 = ЛП_6 + ПП_6 + P_6$$

$КС_6$ - общее количество баллов, набранное категорируемым маршрутом

$ЛП_6$ и $ПП_6$ – баллы за локальные и протяженные препятствия, соответственно, но не более идущих в зачет

P_6 - интегральная оценка категорируемого маршрута за район в баллах.

$$КС_6 = 29 + 38 + 16 = 83$$

Итоги, выводы, рекомендации

Оптимальные сроки проведения пешеходных маршрутов Приполярного Урала считаются с середины июля до середины августа, но и в это время здесь могут быть погодные аномалии (заморозки, снежная пурга, дожди). В июне много кровососущих, июль – самый теплый и самый сухой месяц, в августе вероятность дождей и выпадения снега возрастает. Группа должна иметь соответствующее личное и общественное снаряжение. Так в нашем сезоне самой актуальной обувью были сапоги ЭВА и желательно высокие так называемые болотные или забродники. Группа должна быть готова к внезапному изменению погоды, иметь опыт организации ночлегов в безлесной зоне. При постоянных дождях был не заменим на стоянках тент и навыки его установки на трекинговых палках. Для готовки еды не заменимы газовые баллоны, но также во многих местах подойдет использование щепочницы.

При планировании маршрута обычно включают один – два дополнительных резервных дня на непогоду. Но июль 2019 года показал, что и этих дней может быть мало. При планировании дневных переходов следует учитывать, что в июне-июле на данной широте стоит полярный день. Это позволяет варьировать «рабочее» время и время для отдыха в очень широком диапазоне, например, ранние подъёмы или поздние выходы, когда утро было ненастным и не было возможности выхода на маршрут.

Изучая карты Приполярного Урала, стоит обратить внимание на то, что тропы и вездеходки отмеченные в этом регионе в подавляющем своем большинстве заросли. Составляя маршрут надо предполагать, что скорее всего это будет местность, заросшая кустарником или, здесь будут курумники.

Так же следует предусмотреть и варианты встречи с дикими животными, особенно с медведем, предпринять меры безопасности.

Несмотря на хорошую изученность района, по нему можно проводить походы любой категории сложности и получить при этом как спортивное, так и эстетическое удовольствие.

Карта маршрута