

## ОБЩАЯ ХАРАКТЕРИСТИКА РАЙОНА.

Алайский хребет расположен на границе Киргизской и Таджикской ССР. Алай представляет большой интерес для туристов и альпинистов, хотя из-за отдалённости посещается не очень часто. Наиболее освоены туристами западная часть хребта - узел Матча и восточная - район а/л "Дугоба".

Также можно найти описания по районам пика Тамдыкуль, р. Тильбе и ледника Абрамова. На леднике Абрамова действует самая высокая в стране круглогодичная база гляциологов / домик "Фирн", 4200м /. Алайский хребет поднимается выше 4000 м над уровнем моря. Некоторые вершины достигают 5500 м. Северные склоны хребта и строгов обрываются неприступными стенами, под которыми текут красивые, причудливых форм, ледники. Верховья рек представляют собой широкие долины, прекрасные пастбища для овец и яков, есть арча. В среднем течении реки часто уходят в глубокие каньоны, встречаются прыжки. На южных склонах хребта также много ледников. Устья уже и в среднем течении рек трудно проходимы из-за прижимов, зарослей шиповника и высоких трав. Здесь встречаются лиственные деревья / берёза /. Местные жители очень приветливы.

## О П И С А Н И Е П У Т И Д В И Ж Е Н И Я .

### УЩЕЛЬЕ РЕКИ АЛАУДИН.

От Хайдаркана до поворота р. Алаудин можно доехать на машине / заранее договорившись с шофёром, развозящим колхозников на сенокос /. До поворота река течёт в широком каньоне. На правом / ор./ берегу находятся покосные луга, по которым идёт дорога. После поворота река течёт в узком неглубоком каньоне; по левому /ор./ берегу в 100-150 м над рекой идёт хорошая тропа. До верхней границы леса идти около 3,5 часов. Лагерь следует разбить у начала древней окончной морены, не доходя 150 м до границы леса, т. к. выше река течёт под мореной.

В качестве акклиматизации можно подняться на отрог хребта /на запад от лагеря/. Высота около 4000 м, отсюда хорошо просматриваются перевалы Гаумыш и Кумбель. На склонах много эдельвейсов. Подъём занимает 2,5 часа.

### ПЕРЕВАЛ ГАУМЫШ /ГБ, 4075 м/.

Подъём на морену занимает около 2 часов. Далее тропа пересекает слегка всхолмлённый цирк и подходит к под-перевальному взлёту /1,5 часа/. Взлёт представляет собой мелкую осыпь с уклоном  $45^{\circ}$  и высотой 200 м. Через 30 мин. мы на перевале. Перевал Гаумыш скотоперегонный, тропа хорошая. С перевала открывается красивый вид на северные склоны водораздельного хребта рек Гаумыш и Джалису и ледник Айлама. Тура на перевале нет. Спуск

проходит траверсом на запад и занимает около 2 часов. Спустившись с перевала, можно найти хорошее место для ночевки (есть арча) или спуститься вниз по реке Гаумиш.

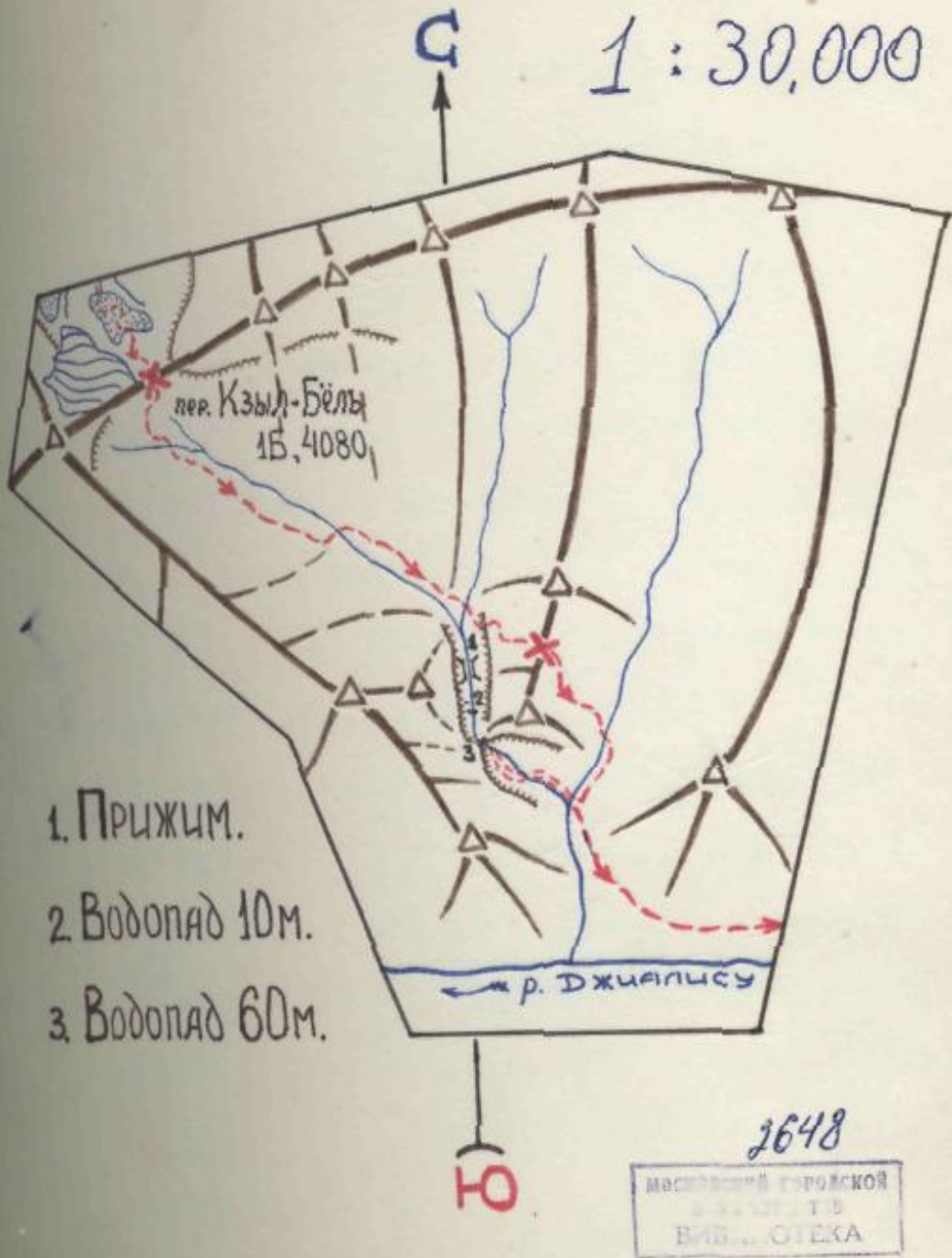
#### УЩЕЛЬЕ р. ГАУМИШ

Южные склоны крутые, осыпные. Северные склоны обрываются стенами, над которыми лежат красивые каровые ледники. Река то входит в узкий каньон, то широко разливается по ущелью. По левой стороне реки идет хорошая тропа. Мост через реку есть у спуска с перевала и в 2,5 км ниже по течению (возле коша). В ущелье есть несколько летовок, местные жители очень приветливы.

В ущелье р. Джиали-су можно попасть через пер. 3 Б категории сложности напротив спуска с пер. Гаумиш ( см. отчет Журавлева Библиотека МКТ № 1843 ) или через перевал Кызыл-Бель ( красные скалы ) I Б, 4080 м, расположенный в 7 часах хода ниже по течению, либо спустившись до слияния рек Гаумиш и Джиали-су (около 4 часов).

#### Пер. КИЗЫЛ-БЕЛЬ I Б 4080

Весь подъем и сама перевальная точка видны из долины р. Гаумиш. Тропы нет. Подъем идет по мелким и средним осыпкам по правому берегу ручья. Средний уклон  $45^{\circ}$ . Под перевалом появляются крутые снежники до  $60^{\circ}$ . Весь путь занимает 5-6 часов. Перепад высот 1100 м. Перевал представляет собой небольшую ровную площадку. Есть тур.



# СХЕМА N 1.

пер. Кзыл-Белья - р. Джиалису.

M ≈ 1:30000

С перевала открывается великолепный вид на ущелье р. Янгидаван. Спуск с перевала - крутая мелкая осыпь. За 45 мин. спускаемся до места, где река входит в каньон. Здесь необходимо подняться на отрог /см. схему №1/, что займет около 1 часа. /Идти дальше по реке нельзя/. Отрог покрыт арчовым лесом /очень много сухих деревьев/. Тропы нет. В середине подъема становится видно понижение, на которое и следует держать путь. С перевальной точки видна река, к которой надо спускаться. Спуск вправо по мелкой осыпи занимает около 30 мин. Вдоль реки идет тропа, по которой за 15 мин. доходим до слияния рек /см. схему №1/. Отсюда можно подняться к красивому водопаду, высотой около 60 м /расположенному в конце каньона/.

Еще через 30 мин. выходим в долину р. Джиали-су. Чуть выше впадения р. Янгидаван /200 м/ есть мост. Путь до горячих источников от места выхода в долину р. Джиали-су 1 час. Сероводородные горячие источники - хорошее место для дневки. Температура воды в источниках от 20 до 55°. На одном источнике стоит "Баня" - постройка из камней, арчи /но для купания лучше выбрать другое место/. Места для палаток здесь достаточно, есть арча.

#### Р. ЯНГИВАДАН

Тропа идет по правому берегу реки. Левый берег крутой. За 4,5 часа доходим до слияния р. Янгидаван и Аликсу. От слияния тропа уходит влево на крутую осыпь. Траверсируя склон выходим к мосту через 30 мин. Дальше тропа поднимается на древнюю, поросшую арчой, морену, и через

1,5 часа выводит к удобному месту для стоянки. Здесь кончается лес. Есть хорошие лужайки с зеленой травой, единственный недостаток - далеко до воды / чистая вода напротив стоянки на правой (орограф.) стороне р. Иликсу, 100 м крутого склона; переправа через бурную Иликсу/. Это - хорошее место для дневки. Можно сходить на ледник Зап. Джаманкырчин. Ледник очень красивый, много открытых трещин шириной до 10-12 м. Подъем до поворота ледника занимает около 3-х часов. Затем следует подняться под ледник Иликсу. В 500 м выше лагеря можно переправиться по камням через приток р. Иликсу, вытекающий из ледн. Зап. Джаманкырчин, и еще в 50 м выше через р. Иликсу /либо в 500 м выше по снежному мосту/. Пройдя правым берегом реки около 1 часа выходим под ледник Иликсу. Здесь река широко разливается. Переправившись на левый берег, находим удобное место для стоянки у скалы из-под которой вытекает прозрачный ручей. Здесь немного сырвато и нет дров. Место очень красивое и много эдельвейсов.

ПЕРЕВАЛ "НАДЕЖДА" /"ШАРК" (ВОСТОК)/ 2 А 4550м

От места ночлега подъем начинается по левой боковой морене ледника. Через 1,5 часа мы на леднике.

Ледник довольно спокойный, следует держаться левого берега. В среднем течении встречаются закрытые трещины. Путь по леднику до подперевального взлета занимает 4,5 часа.

Взлет представляет собой крутой /до 50°/ снежный склон /длина около 150 м/ со скальным выходом на перевал. Есть тур.

С перевала открывается величественный вид на неприступные

Ш

M 1:25000

ДЖАМАН

пер. Джаманкыра  
25,45

Гөдей юлы

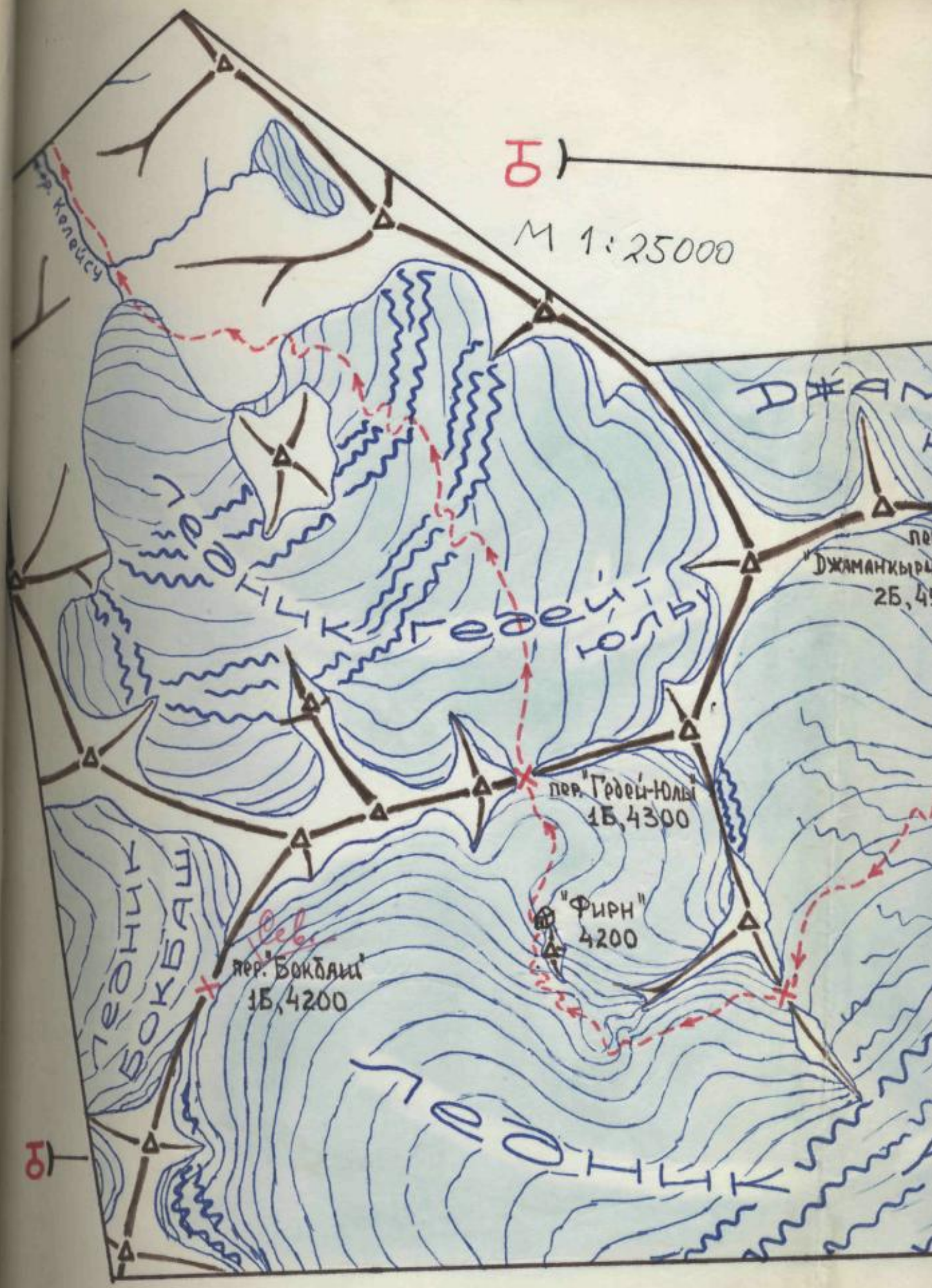
пер. Гөдей-Юлы  
15,4300

"Фирн"  
4200

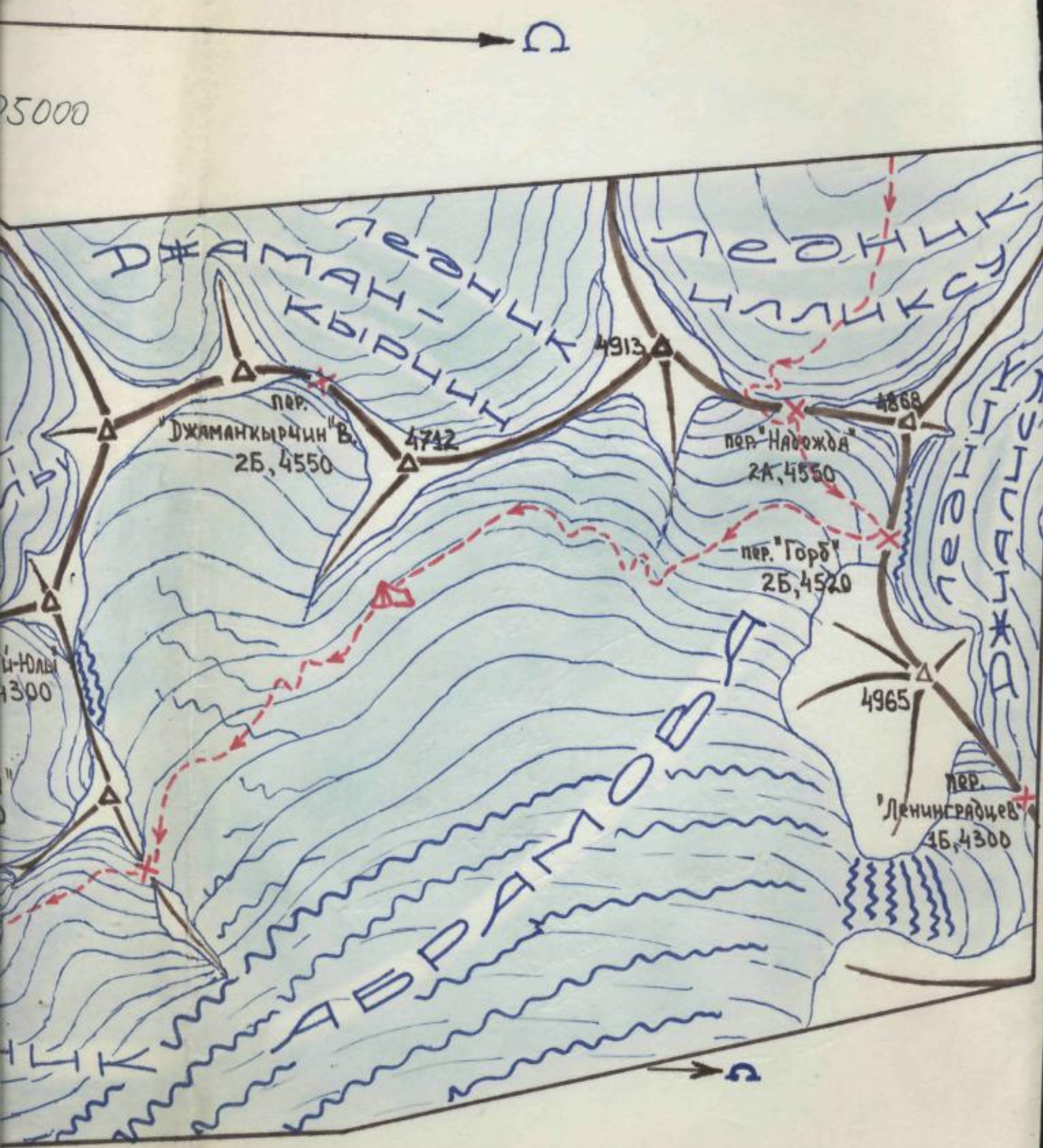
пер. Бокбай  
15,4200

Гөдей юлы  
Бокбай

Ш



25000



# СХЕМА №2.

пер. "Надежда - лед. Абрамова -  
- пер. Гедей-Юлы - р. Келей-су.

M ≈ 1:25000

2648

МОСКОВСКОГО  
УНИВЕРСИТЕТА  
БИБЛИОТЕКА

вершин в районе Тильбе и Тамдыкуля. Перевал представляет собой большое снежное поле. Спуск на ледник Абрамова легкий. Можно спуститься на перевал Горб / 2Б, 4520м/. Траверсируя снежный склон влево за 0,5 часа выходим на перевал. С перевала хорошо просматривается ледник Джалису и ледник Абрамова. Тура нет.

Отсюда спускаемся на ледник Абрамова. По вешкам через среднюю зону трещин можно выйти к базе гляциологов 3700 м /длина пути около 6 км/. Траверсируя фирновые поля прямо, держа путь на заметный провал в центральном ригеле пройдя час можно остановиться на ночлег перед перевалом Джаман-КырчинВост. (2Б, 4550м).

#### ЛЕДНИК АБРАМОВА.

От места ночлега до понижения в ригеле I-I,5 часа. Подъем на перевальную точку по крутому снежнику занимает 10 мин. Траверсируя фирновый склон через 1,5 часа выходим на широкую фирновую площадку /4000 м/. Отсюда хорошо просматривается ЮВ ветвь лед. Абрамова с черными точками осадкомеров. Отсюда, обойдя скалу южнее площадки слева /можно и справа/ по вешкам, за 1 час выходим к базе "Фирн". Здесь нас радостно встречают гляциологи во главе с бессменным начальником станции Ноздрюхиным. Вместе с ними любуемся грандиозной панорамой Памира. В хорошую погоду отсюда можно увидеть три 7-тысячника. Перевалы Бокбаш и Гедей-Дли - как на ладони.

ПЕРЕВАЛ ГЕДЕЙ-ДЫ / 1Б, 4300 м/.

Перевал Гедей-Ды / в переводе "Дорога бедного" / расположен правее острова Ника САНИГМИ. Это характерный провал с "указующим перстом" посредине. Подъем на перевал в быстром темпе занимает 0,5 часа. В скале на перевале найдем записку Сивцева. Фирновый цирк ледника Гедей-Ды - спокойное ровное плато - не предвещает ничего плохого. Перидя через широкий бергшпунд по снежному мосту пересекаем фирновое поле за 40 мин. Далее неожиданность: два крутых перегиба ледника, изобилующих закрытыми трещинами. Здесь необходимо связаться. Пройдя за два часа перегибы ледника и обойдя большой нуной <sup>а</sup> так справа, выходим на правую боковую морену. Выход в долину реки по средним осыпям занимает полтора часа. В часе ходьбы на правом берегу реки появляются хорошие места для ночлега. Дров нет.

Р. КЕЛЕЙ-СУ . Р. ПЕЙТИКУЛЬ

В 1,5 часах ходьбы от места ночлега переходим по снежному мосту реку Келей-су. Левый берег реки заболочен и по нему проходит чуть заметная тропка через заросли лука. Правый берег крутой с осыпями. Еще через час выходим к началу примы, который тянется около 1 км до впадения реки Келей-су в реку Лой-су. В 100 м от начала каньона расположен снежный мост, по нему и переходим на правый берег. Отсюда хорошо просматривается долина реки Лой-су с многочисленными снежными местами. У слияния рек долина широкая, на правом берегу альпийские луга - хорошее пастбище для скота.

По хорошей тропе за 3 часа спускаемся к слиянию реки Лой-су и р. Пейтикуль. По левому берегу р. Лой-су тропы нет. Берега скалистые. У слияния расположен кощ, где можно выпить айрана.

Долина реки Пейтикуль спокойная, широкая, довольно много разливов, по левому берегу идет тропа. В верховьях расположен один из интересных ледников Алая - л. Джаманкырчин / в переводе на русский Джаман - плохой, кырчин - растение для корма скота, т.е. в верховьях плохие пастбища. Распространенный перевод Джаманкырчин - "плохое место" не верен/.

Перед впадением р. Лой-су в Пейтикуль есть широкий неглубокий брод. Далее в 4 часа ходьбы переправившись через несколько бурных нешироких притоков по камням, попадаем на хорошие места для стоянки. В долине реки можно собрать дров, хотя леса нет. На правом берегу реки просматривается большой / 100 м / водопад / видимо перевал Шаркрома находится там, а не юго-западнее, как показано на карте, так как Шаркрома в переводе означает водопад/. В 2-х часах хода по ровной тропе река поворачивает. Здесь она занята в каньон. Обойдя небольшой пупырь слева выходим к мосту не доходя поворота реки. Далее река течет в широком каньоне, тропа идет по верхней долине реки. В часе ходьбы от поворота появляются березовые рощи с чистыми прозрачными ручейками.

Через полтора часа доходим до первой летовки. Местные жители встречают нас очень приветливо. Отсюда до селения на левой стороне реки около 3-х часов хода. От села ходит машина. Вокруг расположены покосные луга, где работают колхозные рабочие, с которыми на машине едем в Джиргиталь. Можно остановиться в гостинице. Отсюда летают рейсовые самолеты на Душанбе. / стоимость билета на самолет 7 руб. + провоз багажа 10 коп. за кг при грузе более 10 кг./.

В полете можно полюбоваться прекрасной панорамой хребта Петра I.

#### ЗАПАСНОЙ ВАРИАНТ.

В случае необходимости от слияния рек Илликсу и Янгидаван вместо 5-дневного перехода через "Надежду" и Тедей-Влы в "цивилизацию" можно попасть за 2,5 дня, взяв пер. "Янгидаван" /1Б/, 4300 м/ и спустившись по р. Агрюме.

Подъем на перевал проходит по правому <sup>бер.</sup> Янгидаван /1,5ч./, затем по правой боковой морене /1ч./, далее по правому берегу спокойного ледника /2,5ч./. Ледник Южн. Янгидаван /6км/ тяжёлый, много трещин. Язык зажат в узком каньоне. На правой стороне реки Ю. Янгидаван есть хорошие места для стоянки. До лед. Висячего 2,5 ч.; переправившись на левый берег, через пер. Тья-джайляу /1Б/ можно попасть в долину р. Пейтикуль. Интереснее спускаться по р. Агрюма. Ущелье суровое, троп нет. Средние и крупные осипы, заросли шиповника и высоких трав сплошь покрывающие берега в среднем течении реки, переправы через бурные притоки Чанок и Тильбе - всё это затрудняет путь. В 1,5 км ниже лед. Висячего начинается 500метровый каньон р. Агрюма. Его следует обойти справа. Через р. Чанок можно переправиться по снежному мосту / в 1,5 км выше её впадения в р. Агрюма/. Далее траверс до р. Тильбе /от л. Висячего 6,5 ч./, где есть отличные места для стоянки. Переправа через Тильбе в брод в 70 м ниже первого прижима реки. Переправляться надо утром. До Тамдыкуля 2,5 часа ходу. В Тамдыкуле есть горячие источники. До Джиргиталья можно проехать на колхозной машине. От р. Чанок до Тамдыкуля

ГРАФИК МАРШРУТА.

Участки маршрута	км
Москва-Маргелан/поезд/-Фергана/авт/-Хайдаркан/авт/.	-
В связи с болезнью Клименко А. И. задержались в Хайдаркане. 2-х дн. рад. вых. в ущелье р. Галуян.	22
Хайдаркан-поворот р. Алаудин.	17
р. Алаудин - граница леса.	9
Днёвка. / рад. вых. на "кругозор"/.	5
Пер. <u>Гаумыш / ГБ, 4075 м /</u> - р. Гаумыш.	10
р. Гаумыш - под пер. Кзыл - Бель.	11
Пер. <u>Кзыл-Бель / ГБ, 4080 м /</u> .- горячие источники.	9
Днёвка.	-
Горячие источники - р. Илликсу.	12
Рад. вых. на ледник Джаманкырчин сев.	5
подход под ледник Илликсу.	4
Пер. <u>"Надежда"/ 2А, 4550 м /</u> - ледник Абрамова.	8
Лед. Абрамова-база "Фирн"-пер. <u>Гедей-Юлы/ ГБ, 4300 м /</u> -	
р. Келей-су.	9
р. Келей-су - р. Пейтикуль.	25
р. Пейтикуль - Джиргиталь.	21
Джиргиталь - Душанбе / самолёт / - Москва / поезд /.	-

итого : 156 км

2648  
 МОСКОВСКИЙ ГОСУДАРСТВЕННЫЙ  
 УНИВЕРСИТЕТ  
 БИБЛИОТЕКА

СОСТАВ ГРУППЫ.

1. Маслов Вадим Игоревич - руководитель.

Студент МИЭМ , 5 курс.

Москва, 3-я Фрунзенская ул. Д. I кв. I62.

Участник походов II к.с. Фаны, II к.с. Сев. Тянь-Шань.

Руководитель походов I и II к.с. по Кавказу.

2. Клименко Александр Иванович.

Студент МГУ , 5 курс.

Москва, 3-я Фрунзенская ул. д. IO кв. 60.

Участник походов II к.с. Фаны, II к.с. Сев. Тянь-Шань,

I к.с. Кавказ.

3. Тармосин Константин Васильевич.

Студент МИИТ , 5 курс.

Москва, Фрунзенский вал. д.28 кв. I.

Участник походов II к.с. Фаны, I к.с. Кавказ.

4. Словягин Александр Алексеевич.

Студент МЭИС , 5 курс.

Москва, 3-я Фрунзенская ул. Д. 9 кв. 300.

Участник походов II к.с. Фаны, II к.с. Сев. Тянь-Шань.

СМЕТА РАСХОДОВ.

1. Транспортные расходы :	На I чел.	На 4 чел.
Москва - Маргелан / поезд /	30 руб.	I20 руб.
Маргелан - Фергана - Хайдаркан/авт./	I,5руб.	6 руб.
Дигригиталь - Душанбе / самолёт /	7,5руб.	30 руб.
Душанбе - Москва / поезд /	33 руб.	I32 руб.
2. Питание : на I6 дн./ I руб. 75коп. в день/	28руб.	II2 руб.
3. Прочие расходы : прокат снаряжения	3 руб.	I2 руб.
культрасходы	5 руб.	20 руб.
аварийный запас	5 руб.	20 руб.
Итого :	II3 руб.	452 руб.

ПИТАНИЕ НА 4 ЧЕЛ./ 16 дней/.

1. Мясо сумб.	- 1,5кг	18. Супы	- 1,6кг/16п./.
2. Тушонка	- 4кг/10б/.	19. Картофель	- 2,4кг/16п./.
3. Лосось	- 2,8кг/8б/.	20. Сухари	- 4кг /10б/.
4. Паштет	- 0,4кг/4б/.	21. Масло	- 1кг
5. Язык	- 1,4 кг/4б/.	22. Специи	- 0,1 кг
6. Шпроты	- 0,7 кг/2б/.	23. Соль	- 1,2 кг
7. Томат/паста/	1 кг	24. Сух. молоко-	1кг/2п/.
8. Сайра	- 0,7кг/2б/.	25. Сгущенка вар-	1кг/2б/.
9. Гуляш	- 1,4кг/4б/.	26. Курога	- 1кг
10. Селянка	- 0,7кг/2б/.	27. Чернослив	- 1кг
11. Судак	- 1 кг/2б/.	28. Орехи	- 1кг
12. Колбаса	- 3кг	29. Конфеты	- 2кг
13. Манка	- 1,5кг	30. Кофе	- 0,3кг/1б, 1п/.
14. Гречка	- 3 кг	31. Какао	- 0,2кг/2п/.
15. Вермишель	- 3,5 кг	32. Чай	- 0,5кг/10п/.
16. Рис	- 1,5 кг	33. Сахар	- 12 кг
17. Пшено	- 1 кг	34. Чеснок	- 0,5кг

---

Итого : 58 кг.

На 1 человека в день - 0,9 кг.

На 1 чел. на поход - 14,5кг.

РЕМНАБОР.

1. Век.
2. Набор игл.
3. Набор ниток.
4. Проволока.
5. Вяз.
6. Шпагат.
8. Кусачки.
9. Кожа.
10. Клей.
11. Ватильник.
12. Изоляционная лента.
13. Брезент.
14. Запасные триконы.

Групповое снаряжение / на 4 чел./.

1. Палатка.	- 1 шт.	/ 4 кг /
2. Стойки, клеёнки.	- 1 компл.	/ 0,5 кг /
3. Верёвка осн.	- 20+40 м	/ 7 кг /
4. Верёвка всп.	- 30 м	/ 1,5 кг /
5. Пржус.	- 1 шт.	/ 1 кг /
6. Ланстры /с бенз./	- 2 шт.	/ 5 кг /
7. Ведра, половник.	- 3 шт.	/ 1 кг /
8. Ножи.	- 3 шт.	/ 0,8 кг /
9. Фотоаппарат.	- 1 шт.	/ 1,5 кг /
10. Фонарь.	- 1 шт.	/ 1 кг /
11. Недалтечка.	- 1 шт.	/ 3 кг /
12. Ремнабор.	- 1 шт.	/ 2 кг /
13. Коврик /порол./	- 2 шт.	/ 3 кг /
14. Кричья /4ск.+3лед./	- 7 шт.	/ 0,9 кг /
15. Молоток ск.	- 2 шт.	/ 1,2 кг /
16. Карабины.	- 3 шт.	/ 0,75 кг /
17. Лав. лопатка.	- 1 шт.	/ 0,3 кг /
18. Свечи.	- 6 шт.	/ 0,5 кг /
19. Карта, тетрадь, компас.	- 1 компл.	/ 1 кг /

---

Итого : 35 кг.

На 1 чел. - 8,75 кг.

### ЛИЧНОЕ СНАРЯЖЕНИЕ.

1. Рюкзак.	- 1 шт	/ 1,3 кг /
2. Спальный мешок /пор./.	- 1 шт	/ 2,7 кг /
3. Ледоруб.	- 1 шт	/ 1,5 кг /
4. Карабин.	- 1 шт	/ 0,25кг /
5. Пояс / Абал./, репшнур.	- 1 шт	/ 0,75кг /
6. Ботинки отрик.	- 1 пара	/ 2 кг /
7. Ботинки /"Вибр."/.	- 1 пара	/ 1,25кг /
8. Кошки.	- 1 пара	/ 1,5 кг /
9. Одежда: брѣки /пл./	- 1 пара	/ 1,2 кг /
штормовка	- 1 шт	/ 1 кг /
свитер	- 1 шт	/ 0,6 кг /
рубашки	- 2 шт	/ 0,6 кг /
тренир. кост.	- 1шт	/ 0,6 кг /
нижн. бельѣ	- 1 компл./	1 кг /
носки /3ш.+3пр./	- 6 пар	/ 0,4 кг /
рукавицы	- 1 пара	/ 0,2 кг /
головной убор, шарф	- 1 шт	/ 0,4 кг /
рукавицы	- 1 пара	/ 0,2 кг /
10. Миска, ложка, кружка.	- 1 компл./	0,6 кг /
II. Полотенце, мыло, зубная паста, щѣтка.	- 1 компл./	0,7 кг /

---

Итого : 18,75 кг.

### РАСЧѢТ ВЕСА РЮКЗАКА.

1. Общественное снаряжение	на 1 чел.	- 8,75 кг
2. Личное снаряжение	на 1 чел.	- 18,75кг-5кг на себе.
3. Продукты питания	на 1 чел.	- 14,50кг
Выходной вес рюкзака		- 37 кг

## МЕДАПТЕЧКА.

- |  |                               |
|--|-------------------------------|
| 1. Йод-5 ампул, I флакон.              | 21. Настойка валерьяны I фл.  |
| 2. Бинт узкий-5, средний-5, широкий-2. | 22. Кордиамин I фл.           |
| 3. Вата - I пачка.                     | 23. Нашатырный спирт 10 АМП.  |
| 4. Инд. пакет - 5 шт.                  | 24. Шприц в стерилизаторе     |
| 5. Перекись водорода 50 г.             | 25. Кордиамин 2%-2,0 № - 5    |
| 6. Снотомициновая эмульсия I упаковка  | 26. Анальгин 50%-I,0 № - 10.  |
| 7. Тетрациклиновая мазь I упаковка.    | 27. Промедол 1%-I,0 № - 5.    |
| 8. Бальзам Вишневого 100г.             | 28. Новокаин 0,5%-2,0 №-10.   |
| 9. Пластырь медицинский-I п.           | 29. Пипольфен 2%-2,0 №-5.     |
| 10. Пластырь мозольный 5 п.            | 30. Энтеросептол 3 пачки.     |
| 11. Аспирин 2 пачки.                   | 31. Бесалол I пачка.          |
| 12. Стрептоцид 2 пачки.                | 32. Этазол I пачка.           |
| 13. Левомецетин 3 пачки.               | 33. Но-шпа 20 таб.            |
| 14. Эритромицин 2 пачки.               | 34. Перманганат калия I пач.  |
| 15. Зелочное полоскание 150г.          | 35. Альбуцид I фл.            |
| 16. Фурацилин I упаковка.              | 36. Вазелин I шт.             |
| 17. Морсульфазол 2 пачки.              | 37. Термометр, ножницы        |
| 18. Анальгин 2 пачки.                  | 38. Пипетка                   |
| 19. Термингидрат 4 пачки.              | 39. Стерильные салфетки Iуп.  |
| 20. Верналь I пачка.                   | 40. Спирт этиловый 96%-250 г. |
|  | 41. Шгут резиновый.           |
|  | 42. Скальпель.                |
|  | 43. Хлоретил - 2 амп.         |

## ЛИТЕРАТУРА.

Библиотека ИКТ;

отчеты: № 1843 рук. Журавлев Д.С.

№ 1923 рук. Рассказов Е.

№       рук. Максимов Л., Сипачёв Г.

Консультации КОНСУЛЬТАЦИЮ

можно получить в ИКТ у Фоменко Д.Е., Максимова Л., Сипачёва Г.

## РЕКОМЕНДАЦИИ И ПОЖЕЛАНИЯ.

Перезады:

В Хайдаркан: поезд Москва-Андижан либо до станции Канибадам, далее с четырьмя пересадками через Исфару, Баткен и Сох;

либо до станции Маргелан, далее автобус до Ферганы и прямой автобус до Хайдаркана.

В Джиригитале: в случае нелетней погоды можно доехать на машине (около 10 часов до Душанбе), договорившись на автобазе в Джиригитале, но только по 2 человека в кабине.

По составлению маршрута:

для сильных групп, выходящих в 4,5 к.с., совершить первопрохождение интересных перевалов:

- а) между р. Гаумыш и р. Джиалису- пер. Двойной (≈3А), описание подъёма см. отчет Журавлёва Д.С.  
Библ. ИКТ № 1843.
- б) между ледником Илликсу и Джаман-Кырчин (≈3А), расположенном в средней части лед. Илликсу.
- в) между ледником Гедей-Юлы и ледником Джаман-Кырчин.
- г) между ледниками Джаман-Кырчин и Янгидаван (≈2А-2Б, по мнению Сипачёва Г.)



2698

01. Пер. Гаумыш / ГБ, 4075 м./ Вид с севера.



02. Пер. Кызыл-Бель / ГБ, 4080 м./ Вид с севера.

Ф 3. На пер. Камп-Белль.





Ф 4,5 Спуск с пер. Кыл-Бёль.



6. Подъём на отрог после спуска с пер. Кзыл-Бель.



7. Долина р. Янгидаван с отрога.

Из ледника Джаман-Кырчин сев. с противоположного склона.



Ф 9. На леднике Джаман-Кырчун сев.



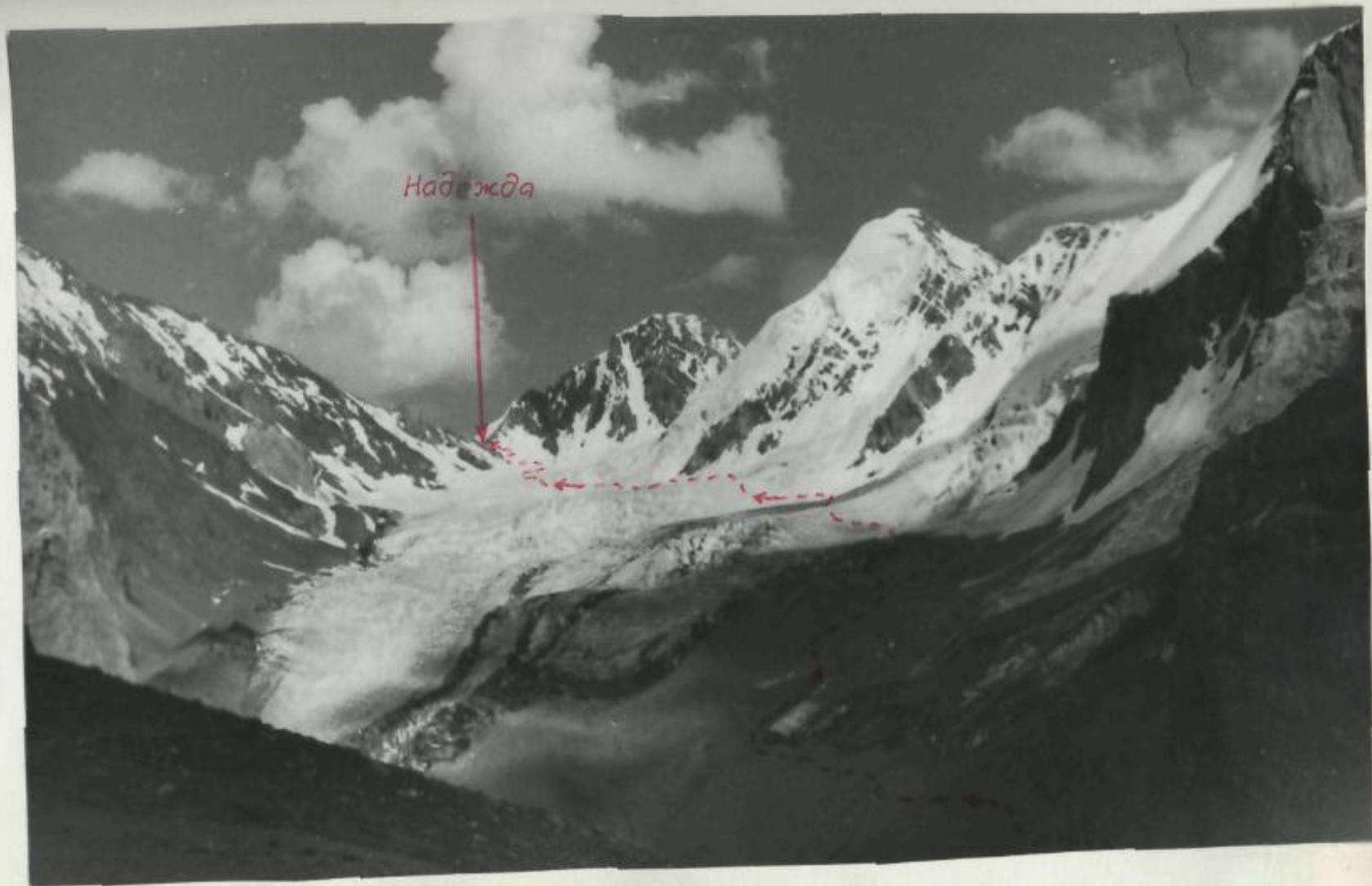


Ф 10. Трещина на леднике Джаман-Кырчин сев.

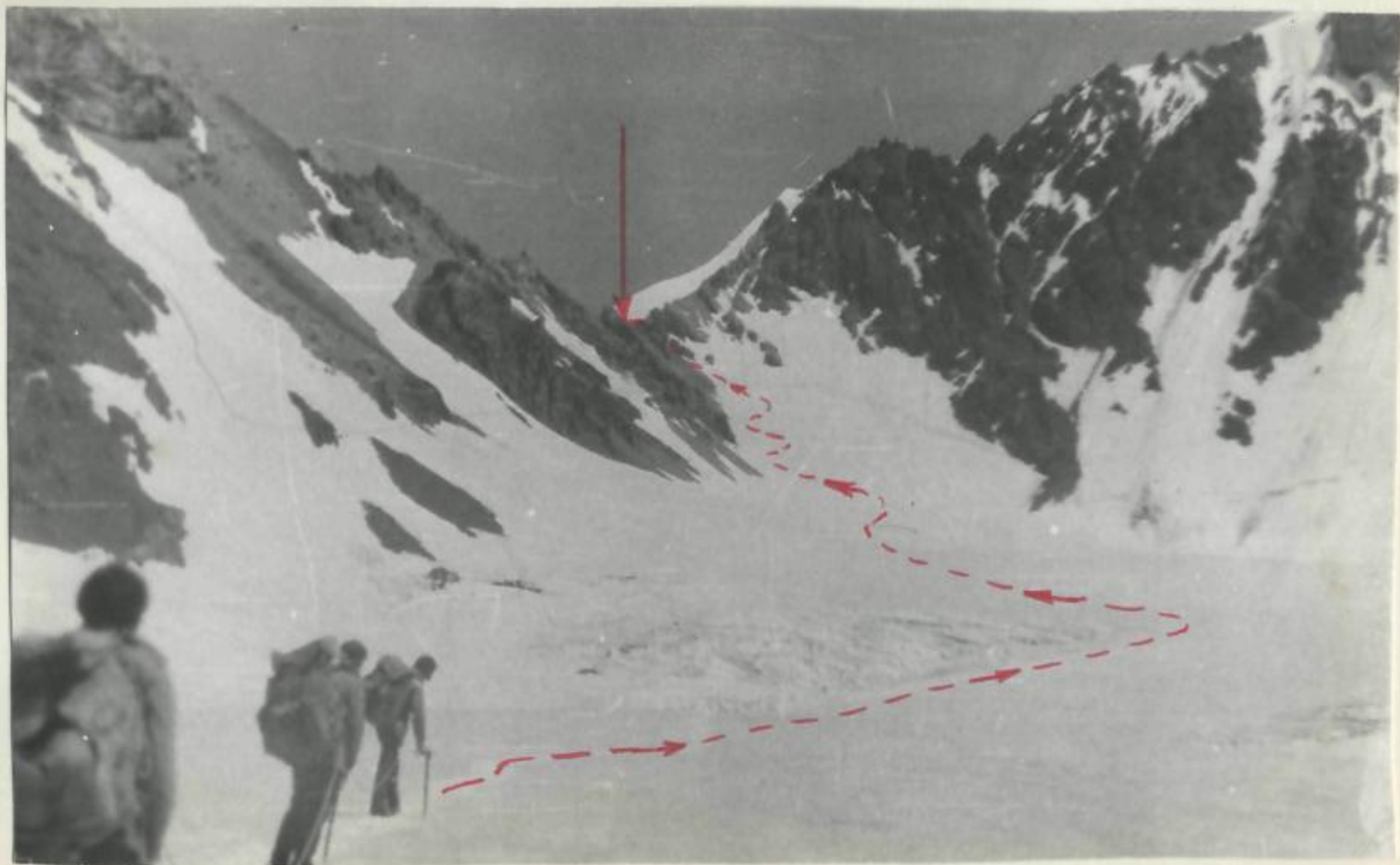
Ф II. Верховья р. Ингиджан. Сел.



Ф 12. Ледник Иликсу.



Ф 13 Фирновый цирк лед. Илийсу. Перевал "Надежда".





2648

Ф 14 Перевал Горб (вид с пер Надежда).

Ф 15 Ледник Абрамова с пер. Надежды.



Ф 16, 17. Вечер на леднике Абрамова.





Ф 19 Долина р. Петикуль.



Ф 18. Ледник Гедей-Влы из долины р. Келей-Су.



Ф 20. Водопад в долине р. Петиккуль.



Маслов В. И. - руководитель.



Словягин А. А.



Тармосин К. В.



Клименко А. И.